



PROGRAM ROZVOJE OBCE TRŠICE

2023-2027

BŘEZEN 2023

Základní údaje:

Poživatel dokumentu: Obec Tršice
Adresa: Tršice, č. p. 50, 783 57 Tršice
IČ: 00299588
DIČ: 00299588
Internetová stránka: www.trstice.cz
Kontaktní osoba: Pavel Kováček, starosta
Emailová adresa: ou@trstice.cz
Telefonní číslo: +420 585 957 230



Zpracovatel: ENVIPARTNER, s.r.o.
Adresa: Vídeňská 55, 639 00 Brno
IČ: 283 58 589
DIČ: CZ28358589
Internetová stránka: www.envipartner.cz
Kontaktní osoba: Ing. Kateřina Slezáčková
Emailová adresa: slezackova@envipartner.cz
Telefonní číslo: +420 737 540 655



Datum: 03/2023

Zastupitelstvo obce Tršice na svém zasedání, které se uskutečnilo dne **27. 3. 2023**, schválilo strategický dokument **Program rozvoje obce Tršice 2023–2027**, usnesením číslo **39/5 – 23**. Jedná se o základní plánovací dokument a zároveň nástroj pro řízení rozvoje obce na uvedené období.

Obsah

1	ANALYTICKÁ ČÁST	2
1.1.	Charakteristika obce	2
1.1.1.	<i>Historický vývoj obce</i>	2
1.1.2.	<i>Poloha obce</i>	3
1.1.3.	<i>Přírodní podmínky</i>	4
1.2.	Obyvatelstvo	6
1.3.	Ekonomika a situace na trhu práce	13
1.4.	Využití půdy a zemědělství	17
1.5.	Cestovní ruch	19
1.6.	Technická infrastruktura	22
1.6.1.	<i>Zásobování pitnou vodou</i>	22
1.6.2.	<i>Kanalizace a čištění odpadních vod</i>	23
1.6.3.	<i>Odpadové hospodářství</i>	23
1.6.4.	<i>Vytápění a elektřina</i>	24
1.6.5.	<i>Dopravní obslužnost a infrastruktura</i>	24
1.7.	Občanská vybavenost	27
1.7.1.	<i>Bydlení</i>	27
1.7.2.	<i>Školství</i>	27
1.7.3.	<i>Zdravotnictví</i>	29
1.7.4.	<i>Kultura, sport a spolky</i>	29
1.7.5.	<i>Služby</i>	31
1.7.6.	<i>Informační servis obce</i>	32
1.7.7.	<i>Správa obce</i>	32
1.8.	Životní prostředí	34
2	SWOT analýza	35
3	NÁVRHOVÁ ČÁST	37
3.1.	Vize obce Tršice	37
3.2.	Strategické cíle	38
3.3.	Seznam opatření	39
4	IMPLEMENTAČNÍ ČÁST	40
4.1.	Rozvojové aktivity	41
5	SEZNAM OBRÁZKŮ A TABULEK	54

ÚVOD

Podle zákona o obcích, č. 128/2000 Sb., je program rozvoje obce základním plánovacím dokumentem obce. Program rozvoje obce Tršice je tedy hlavním nástrojem řízení rozvoje obce na nadcházející roky. Dokument formuluje představy o budoucím vývoji obce na základě analýzy současné situace a navrhuje konkrétní aktivity, které umožní tyto představy uskutečnit.

Strategický plán napomáhá k přehlednému řízení rozvojových činností zaměstnancům i zastupitelům obce. Dokument je využíván zejména při rozhodování zastupitelstva, tvorbě rozpočtů či přípravě projektů. Strategie rovněž zajišťuje vyšší připravenost obce k podání žádostí o dotační podporu, čímž pomáhá obci se získáním vnějších finančních prostředků. Důležitým posláním strategie je také informování veřejnosti a místních podnikatelských subjektů o směřování obce v dalších letech. Strategický rozvojový plán je zpracováván na střednědobý časový horizont, tj. na 5 let. Plánovacím obdobím dokumentu jsou roky 2023–2027.

Na zpracování Programu rozvoje obce Tršice 2023-2027 se podílel starosta a zastupitelé obce ve spolupráci s dodavatelskou společností a s občany obce, kteří se zapojili prostřednictvím dotazníkového šetření. Všichni zúčastnění měli možnost vyjádřit svůj názor na nynější situaci v obci a formulovat své představy o budoucím vývoji. Dokument rovněž navazuje na předchozí strategické plánování v obci Tršice, především pak na Program rozvoje obce 2014-2020.

1 ANALYTICKÁ ČÁST

Účelem analytické části je popis současné situace v obci Tršice a místních částech. Na základě poznatků a zjištěných pozitivních, resp. negativních stránek obce lze vyvodit závěry a stanovit budoucí kroky významné pro rozvoj obce. Na základě výsledků analytické části bude formulována návrhová a implementační část tohoto dokumentu.

1.1. Charakteristika obce

Charakteristika obce obsahuje komplexní zhodnocení současné situace v obci. Kapitola se zabývá hlavními rozvojovými problémy obce a také definuje jejich příčiny. Analýza obce je zasazena do prostorového kontextu, situace v Tršicích je tedy porovnávána se situací v ORP Olomouc a v Olomouckém kraji.

1.1.1. Historický vývoj obce

První zmínka o vesnici v historických pramenech pochází z roku 1282, avšak historie obce sahá mnohem dále. Z analogického vývoje v sousedství můžeme předpokládat, že výše položená zvlněná oblast Tršické pahorkatiny byla patrně trvale osídlena později než sousední Hornomoravský úval.

V minulosti byla obec proslulá především chmelařstvím. Chmelnice byly příčinou ekonomického rozmachu obce, který se projevil především bohatým kulturním a společenským životem. Významný byl také hudební život obce. Na počátku 20. století pak byla postavena moderní budova Zemské odborné zemědělsko-chmelařské školy v Tršicích.

V roce 1869 zde byla založena pošta, která patřila k úspěšným peněžním ústavům a podporovala další hospodářský i kulturní život kraje. Na počátku 20. století pak rovněž vzniká družstevní mlékárna a v roce 1924 družstevní pekárna.

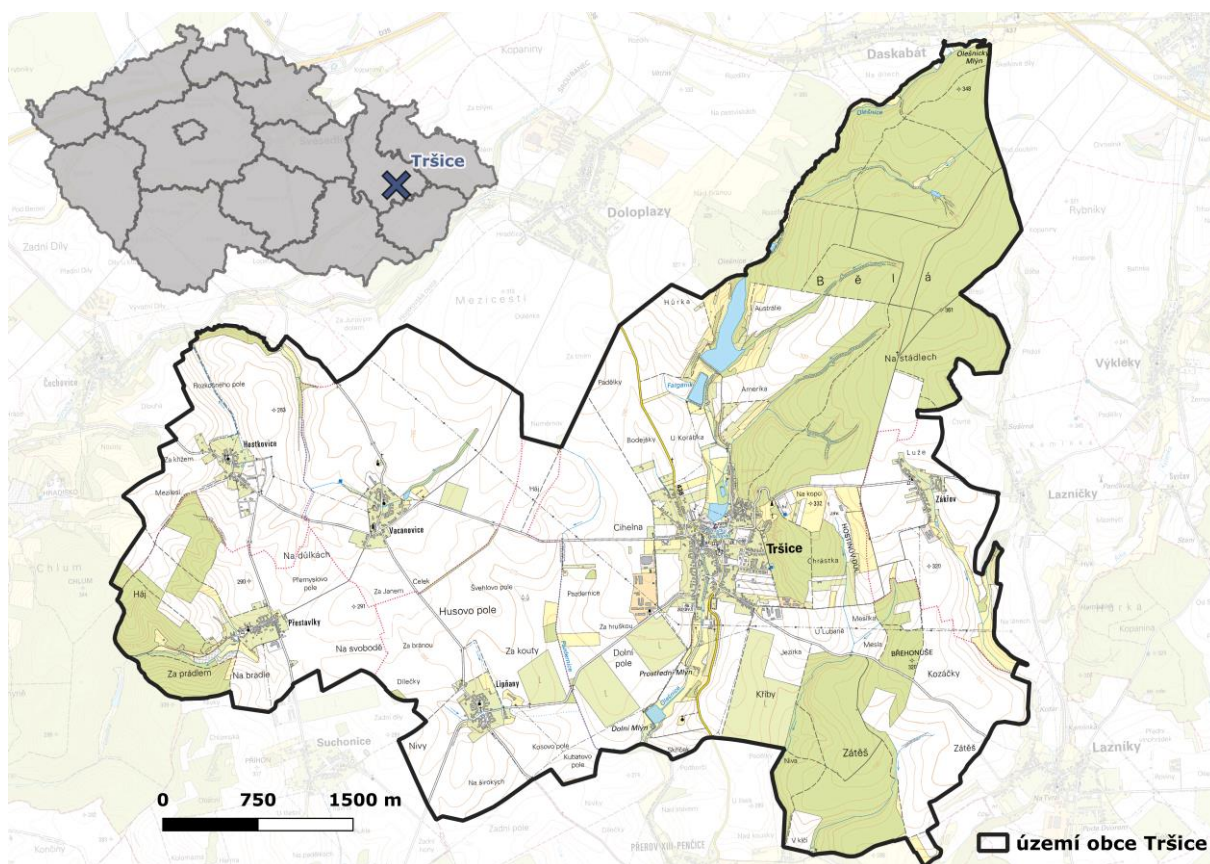
1.1.2. Poloha obce

Obec Tršice se nachází v Olomouckém kraji, zhruba 18 km jihovýchodně od statutárního města Olomouc a spadá pod oblast Nízkého Jeseníku. V současné době má obec 1 760 obyvatel (k 31. 12. 2021). Tršice náleží do správního obvodu obce s rozšířenou působností (zkratka SO ORP) Olomouc. Od roku 2006 jsou Tršice členem místní akční skupiny Bystřička.

Přibližně 10 km jižním směrem se nachází město Přerov (41 404 obyvatel), které díky své blízkosti tvoří spádové centrum pro občany Tršic. V blízkém sousedství Tršic se nachází několik obcí. Na jihu sousedí Tršice s obcemi Zábeštní Lhota (176 obyvatel) a Lhotka (76 obyvatel). Severně se nachází obec Doloplazy (1 346 obyvatel) a Daskabát (608 obyvatel), východně sdílí Tršice hranici katastrálního území s obcí Lazníčky (199 obyvatel) a západně s Velkým Týncem (3 042 obyvatel).

Tršice mají nekompaktní prostorovou strukturu, jelikož se skládají z celkem 6 částí (místní část – Hostkovice, Tršice, Lipňany, Vacanovice, Přestavlky a Zákřov). Od místní části Tršice leží Hostkovice 4,3 km západním směrem, stejně jako Přestavlky vzdálené 5,2 km a Vacanovice vzdálené 3,1 km. Lipňany leží 2,4 km jihozápadně a Zákřov 2,2 km východně (viz obr. 1). Obec tvoří 6 stejnojmenných katastrálních území – Hostkovice (759252), Tršice (768871), Lipňany (684121), Vacanovice (775924), Přestavlky (759261) a Zákřov (790486).

Zastavěné území Tršice je soustředěno do několika, již zmiňovaných částí obce, které mají charakter uzavřených celků. Zástavba je převážně tvořena rodinnými domy se zahradami, případně tradičními venkovskými statky. Obcí protéká říčka Olešnice, potok Loučka a dva méně významné toky.



Obr. 1: Poloha a katastrální území obce Tršice

Zdroj: ENVIPARTNER, s.r.o.

Podkladová mapa: Základní mapa 1:25 000 ČÚZK (2021)

1.1.3. Přírodní podmínky

Geomorfologicky Tršice náleží do systému Hercynského, provincie České vysočiny, Krkonoško-jesenické subprovincie, Jesenické oblasti, celku Nížký Jeseník, podcelku Tršické pahorkatiny.

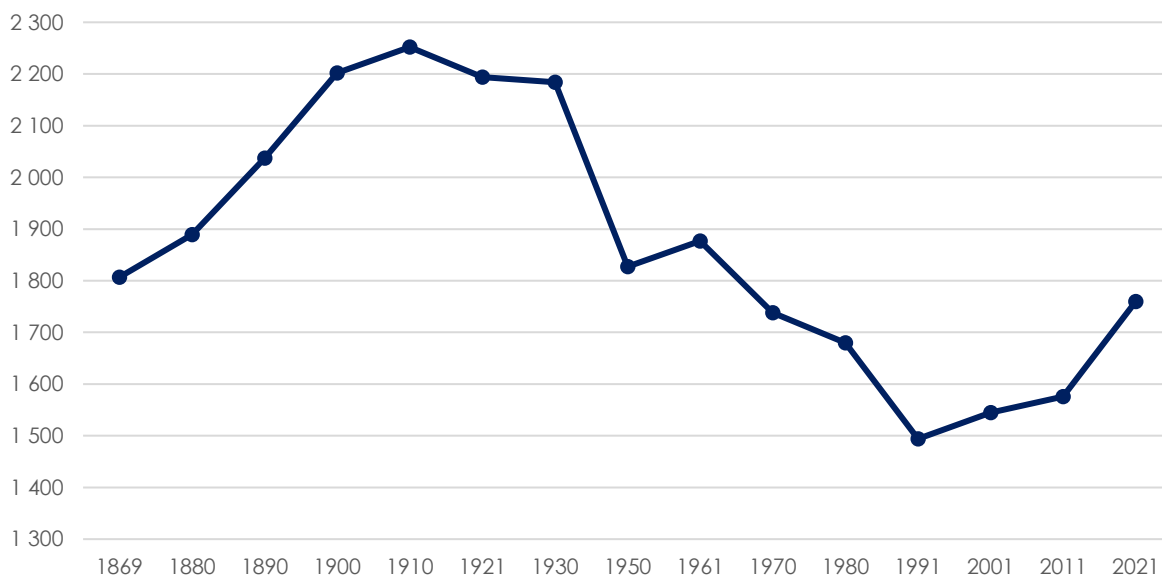
Podle klasifikace dle Quitta na území obce převažuje mírně teplá oblast MT 11. Klimatické charakteristiky Tršické pahorkatiny odpovídají oblastem s členitým georeliéfem České republiky jako např. Plzeňské pahorkatině nebo Orlické tabuli, které se vyznačují dlouhým, teplým a suchým létem. Teplotní charakteristiky jsou dány polohou obce v nízkých nadmořských výškách okolo 300 m n. m. Průměrný roční úhrn srážek (350-400 mm) je do značné míry ovlivněn srážkovým stínem Oderských vrchů.

Průměrný sezónní počet 50-60 dní se sněhovou pokrývkou odpovídá průměru celé České republiky. Průměrné roční teploty se pohybují okolo 7-8°C. Tršice se nachází v kopcovitém terénu. Střední nadmořská výška oblasti se pohybuje převážně mezi 260-350 m n. m. Na území obce dosahuje Tršická pahorkatina maximální nadmořské výšky 364 m.

Kromě rybníku ležícího za obecním úřadem (Tršickým zámekem), se v severní části katastru obce nachází Tršická nádrž, která byla vybudována v údolí říčky Olešnice pro zdržování povodňových průtoků a k případnému využívání vody k zavlažování. V současné době slouží spíše pro rekreaci. Tršice neleží v záplavovém území, ale nádrž by mohla nepříznivě ovlivnit průchod zvláštní povodně (povodeň způsobená protržením hráze vlivem technické závady díla, silným zemětřesením apod.).

1.2. Obyvatelstvo

V obci Tršice žije celkem 1 760 obyvatel (k 31. 12. 2021), z toho 879 mužů a 881 žen. Průměrný věk obyvatel obce je 41,0 let, což je poměrně nižší hodnota oproti průměrné hodnotě věku v celé České republice (42,8 let). Hustota zalidnění činí 70,3 obyv./km², což je v porovnání s SO ORP Olomouc (201,0 obyv./km²) podprůměrná hodnota. Tato skutečnost je způsobena tvarem území obce, které je disperzního charakteru a zahrnuje celkem 6 sídel. Navíc hodnota hustoty zalidnění SO ORP Olomouc je do značné míry ovlivněna přítomností populačně velkého města. Nižší hustota zalidnění a nekompaktní struktura Tršic s sebou přináší nutnost vyšších investic do technické infrastruktury a služeb (například více místních komunikací, větší počet lamp veřejného osvětlení, více rozhlasů pro kvalitní pokrytí celé obce atd.).

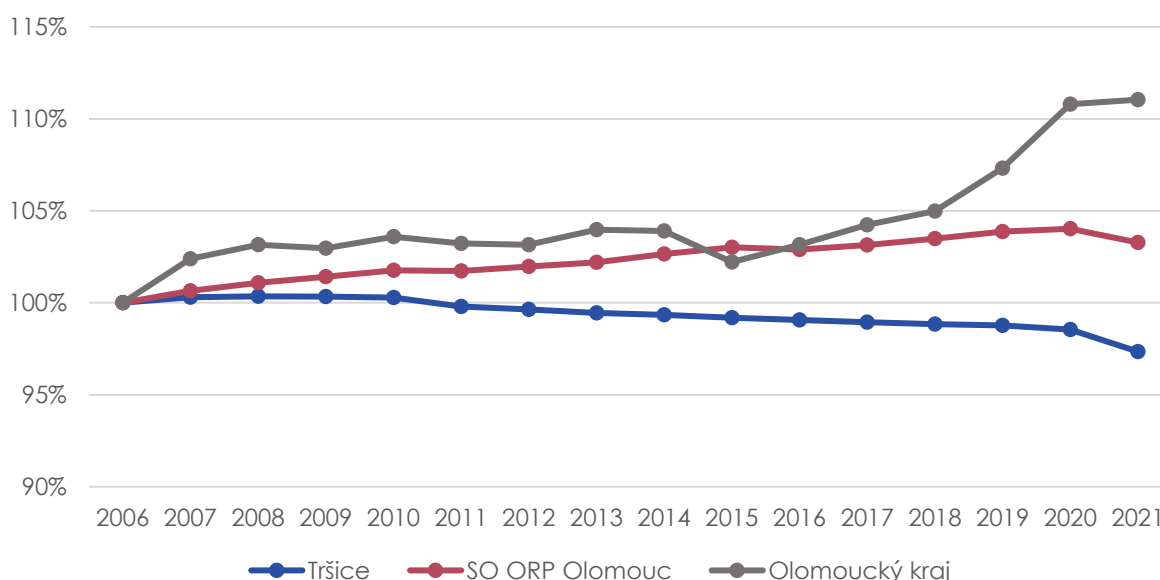


Obr. 2: Vývoj počtu obyvatel v obci Tršice od roku 1869 do roku 2021
Zdroj: ČSÚ (2023): Veřejná databáze

Z obrázku č. 2 je zřejmé, že v průběhu sledovaného období byl vývoj obyvatel proměnlivý. Během let 1910-1991 došlo v Tršicích k úbytku značného počtu obyvatel. Po první světové válce zaznamenávala obec kontinuální pokles obyvatel. Zdrojem obživy většiny občanů, zejména občanů části Přestavlky, bylo až do 50. let zemědělství a práce v lese.

V meziválečném období však řada občanů odešla za zaměstnáním do Olomouce a jiných průmyslových středisek. Na významný pokles počtu obyvatel mělo vliv také osamostatnění obce Doloplazy v roce 1991 s celkovým počtem 1100 obyvatel a oddělení obce Suchonice v roce 1992 se 170 obyvateli.

Mírný nárůst obyvatel je znatelný až na přelomu 20. století, což může souviset především s rozvojem těžby nerostných surovin, zejména grafitu v okolí Olomoucka, a tedy rozšířením pracovních příležitostí v oblasti. Růst počtu obyvatel od roku 2001 je spojen se stěhováním obyvatelstva z velkých měst na venkov.

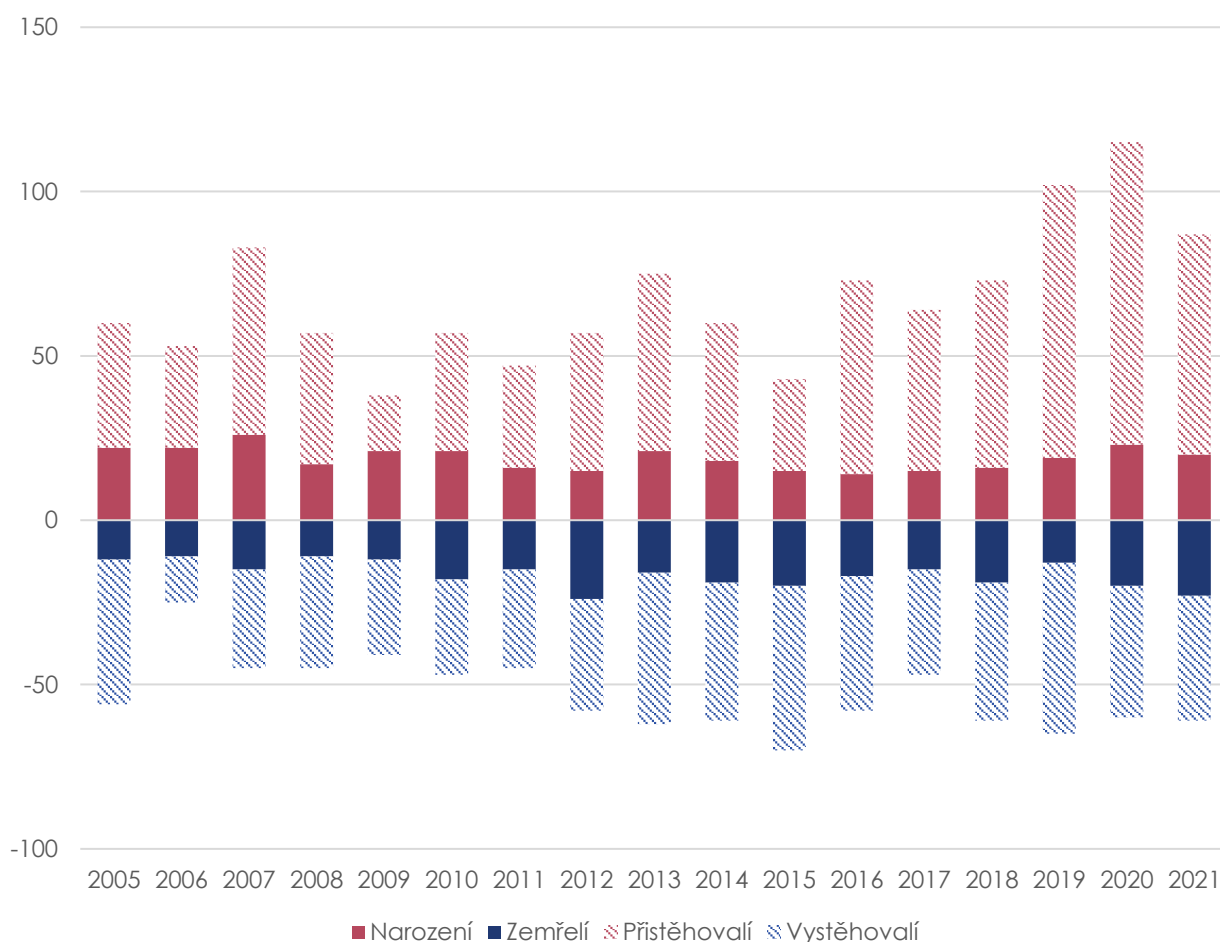


Obr. 3: Vývoj počtu obyvatel v Tršicích, SO ORP Olomouc a v Olomouckém kraji v letech 2006 až 2021
Zdroj: ČSÚ (2023): Počet obyvatel ve správních obvodech SO ORP, Databáze demografických údajů za obce ČR

Obrázek č. 3 porovnává vývoj počtu obyvatel Tršic s vyššími správními celky, a to od roku 2006 do roku 2021. Lze pozorovat, že trend vývoje počtu obyvatel Tršic kopíruje situaci v SO ORP Olomouc, kde obyvatel mírně přibývá. Naopak v celém Olomouckém kraji je situace odlišná – dochází ke snižování počtu osob. Nejvýraznější rozdíl je znatelný v roce 2015 v Tršicích, kdy byl zaznamenán nejvyšší meziroční pokles v porovnání s nadřazenými správními celky. Tento jev byl způsoben vyšším počtem vystěhovalých osob z obce (50).

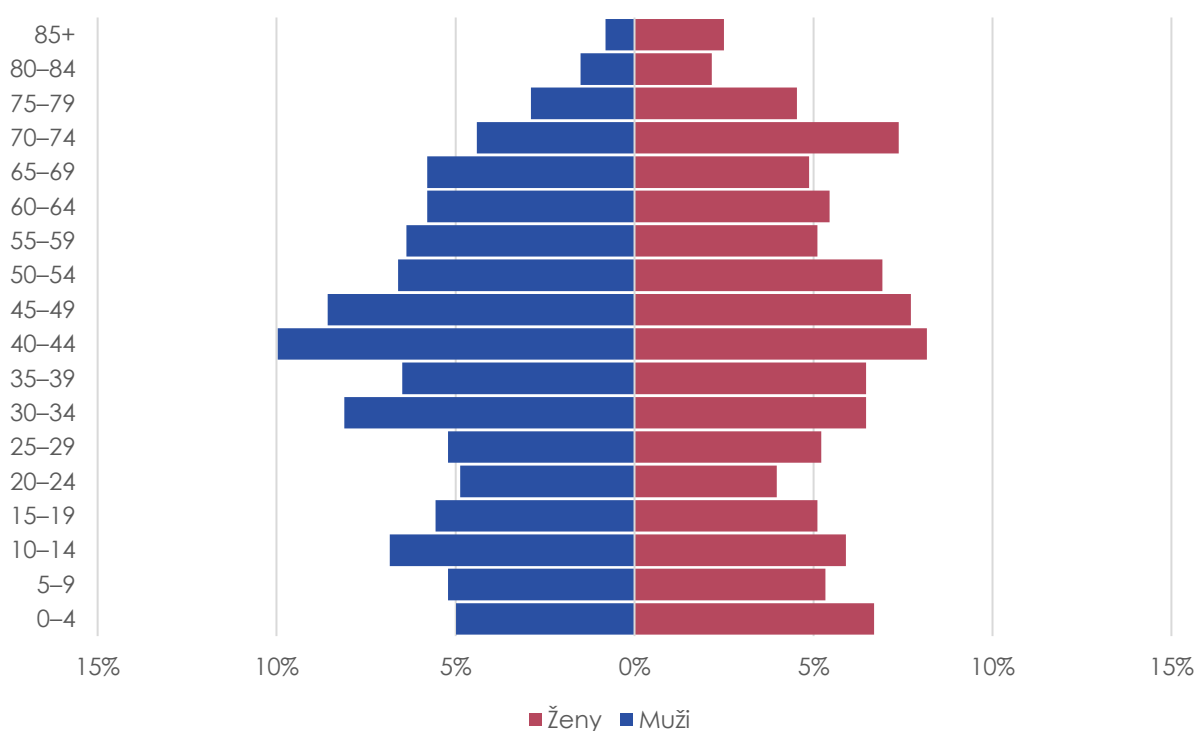
V následujících letech však následoval poměrně strmý nárůst vlivem vyššího počtu přistěhovalých obyvatel. Zakřivení trendu vývoje počtu obyvatel je tedy z velké části ovlivněno migračním přírůstkem/úbytkem.

Vzhledem k rozpočtovému určení daní, by obec měla dbát, aby v následujících letech pokračoval trend rostoucího počtu obyvatel, neboť více obyvatel znamená více finančních prostředků do obecního rozpočtu a vedení obce má tak větší možnosti investovat do rozvoje. Demografickou situaci povzbuzuje podpora mladých rodin s dětmi, díky čemuž se zmírňuje proces stárnutí obyvatelstva.



Obr. 4: Pohyb obyvatelstva v obci Tršice mezi lety 2002 až 2021
Zdroj: ČSÚ (2023); Databáze demografických údajů za obce ČR

Na obr. 4 lze pozorovat pohyb obyvatel v obci Tršice mezi lety 2002-2021. Přirozená měna obyvatelstva v tomto případě nehraje velkou roli a podstatnější dopad na růst či úbytek obyvatelstva obce mají migrační trendy populace, které se z dlouhodobějšího hlediska zdají být poměrně vyrovnané. Nejvýraznější nárůst počtu obyvatel zaznamenaly Tršice v roce 2020, kdy byl celkový přírůstek 55 obyvatel způsoben nejvyšším migračním přírůstkem ve sledovaném období.

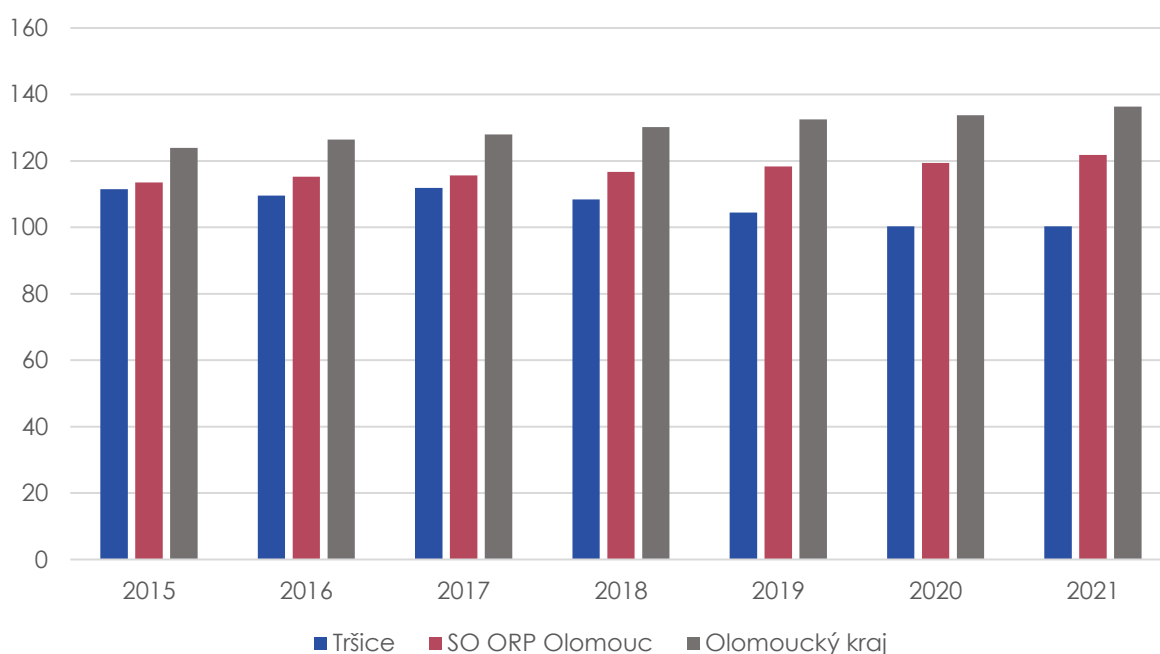


Obr. 5: Věková pyramida obyvatel v obci Tršice k 31. 12. 2021
Zdroj: ČSÚ (2023): Veřejná databáze

Z obrázku 5 vyplývá, že dle velikosti podílů jednotlivých věkových skupin se jedná o regresivní typ věkové pyramidy. Nejvyšší počty obyvatel jsou ve středním a starším věku, nejméně osob se naopak vyskytuje v dětské složce. V případě regresivního typu věkové pyramidy dochází ke stárnutí obyvatelstva a zvyšuje se ekonomická zátěž na ekonomicky aktivní obyvatelstvo. U obce Tršice nejvíce převažují věkové skupiny od 40 do 44 let a od 45 do 49 let. Ve většině pětiletých věkových skupin se nachází více než 40 obyvatel, nejpočetnější jsou pak kategorie od 40. roku věku.

Věková struktura však bude značně ovlivněna příchodem mladých rodin do obce. Tuto skutečnost dokládá klesající průměrný věk obyvatel v jednotlivých letech, a tedy snižování indexu stáří v obci.

Z věkové pyramidy je rovněž patrné, že počet mužů (853) mírně převyšuje počet žen (848). Je zřejmé, že s rostoucím věkem se značně mění zastoupení věkových kategorií z pohledu obou pohlaví. V mladším věku je počet mužů a žen poměrně vyrovnaný, zatímco ve starších věkových kategoriích počty žen výrazně převyšují počty mužů.



Obr. 6: Vývoj indexu stáří v Tršicích, SO ORP Olomouc a v Olomouckém kraji od roku 2015 do roku 2021 ke dni 31. 12.

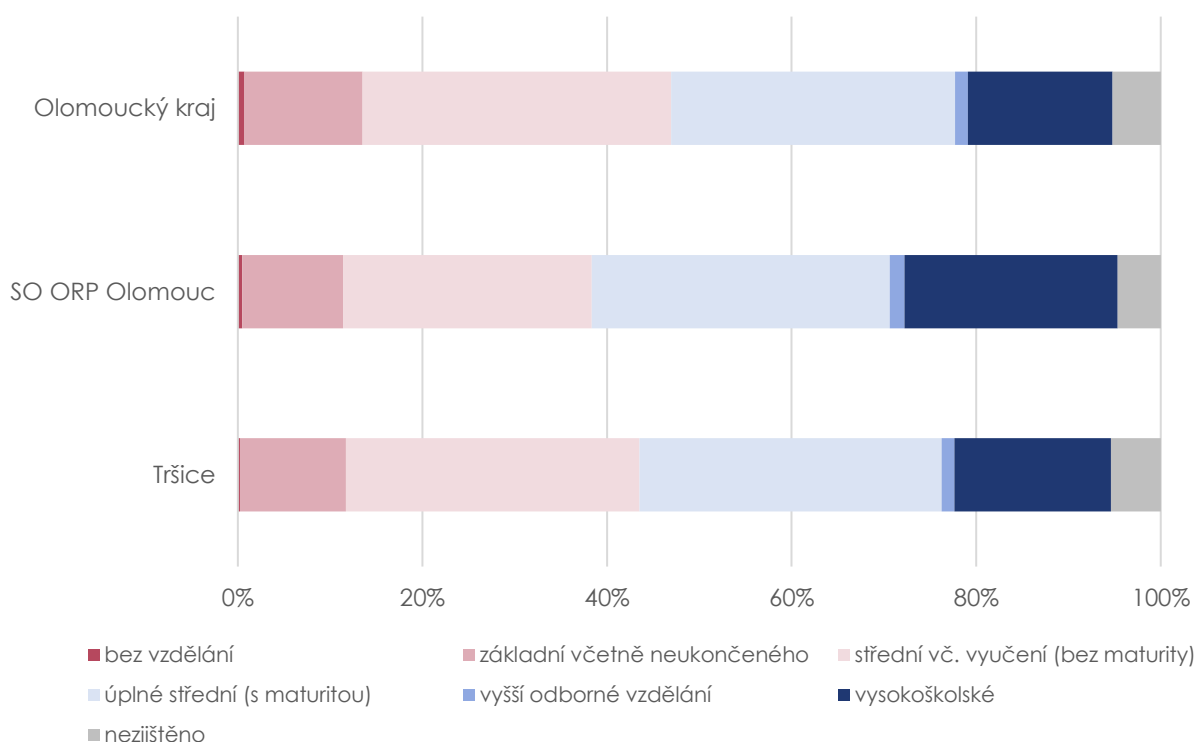
Zdroj: ČSÚ (2023): Veřejná databáze

Vývoj indexu stáří¹ (viz obr. č. 6) se liší od celorepublikového trendu stárnutí obyvatelstva, kdy index v Tršicích mírně klesá, zatímco celorepublikový index roste z důvodu nižší porodnosti a delší průměrné délky života. Index stáří se ve všech sledovaných územích od roku 2015 pohybuje nad hodnotou 100.

¹ Index stáří = poměr počtu obyvatel ve věku nad 65 let k počtu obyvatel ve věku do 14 let

V Olomouckém kraji a v SO ORP Olomouc kontinuálně roste až do roku 2021, kdy dosáhl své prozatímní nejvyšší hodnoty, což značí převahu starší populace ve věku nad 65 let.

V Tršicích ovšem index staří během pozorovaných 7 let klesá na 100,3 a dostává se tak v roce 2021 silně pod úroveň celorepublikového průměru daného roku – 128,1. Je-li výsledná hodnota indexu stáří nižší než sto, je podíl sledované dětské složky obyvatel vyšší než podíl starších osob. Pokud je naopak hodnota vyšší než sto, je počet osob ve věku nad 65 let vyšší než počet dětí v populaci. Jak již bylo zmíněno, trend stěhování obyvatel na venkov neustále roste. Do Tršic se stěhují lidé z důvodu blízkosti větších měst, jako je Olomouc nebo Přerov. Zároveň obec poskytuje širokou nabídku služeb, základní vzdělání a dobrou dopravní dostupnost do center dojížděky.



Obr. 7: Vzdělanostní struktura obyvatel v Tršicích, SO ORP Olomouc a Olomouckém kraji
Zdroj: ČSÚ (2021); SLDB 2021

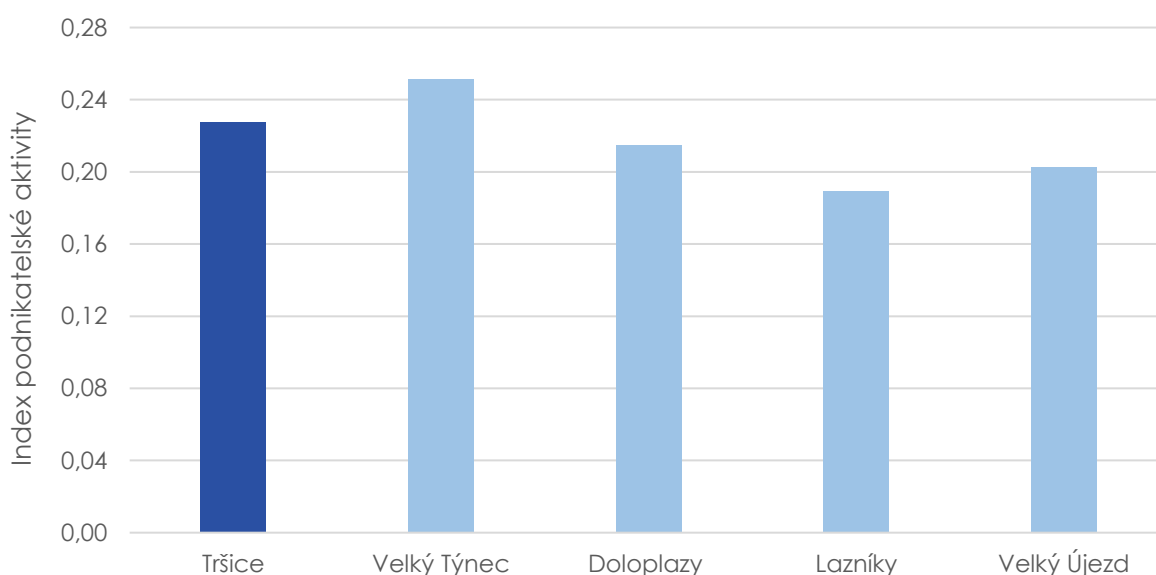
Podle obrázku č. 7, který srovnává vzdělanostní strukturu obce Tršice s vyššími správními celky, nelze pozorovat významné odchylky úrovně vzdělání obyvatel.

Obec Tršice kopíruje z hlediska vzdělanostní struktury trend Olomouckého kraje. U SO ORP Olomouc lze pozorovat větší podíl osob s vysokoškolským vzděláním. Naproti tomu je zde menší podíl obyvatel se středním vzděláním včetně vyučení bez maturity. V Tršicích je rovněž nejméně obyvatel bez vzdělání v porovnání s nadřazenými celky, a to pouze 0,2 %. Tyto jevy jsou však pro menší obce typické a rozdíl není nikterak výrazný. Lze konstatovat, že v celkovém srovnání vzdělanosti obyvatelstva se Tršice výrazně neodchylují od průměru vyšších správních celků a vzdělanost obyvatel tak není překážkou pro další rozvoj obce.

1.3. Ekonomika a situace na trhu práce

Dle registru ekonomických subjektů bylo v obci Tršice registrováno celkem 405 podnikatelských subjektů (k 31. 12. 2022). Nejvíce z nich, 81 %, působilo v sektoru služeb, 11 % v sekundárním sektoru, tedy v průmyslu a stavebnictví a 8 % v zemědělství.

Dle Sčítání lidu, domů a bytů z roku 2011 bylo v obci evidováno celkem 769 ekonomicky aktivních občanů, z toho 567 byli zaměstnanci, 27 osob podnikalo, 81 osob pracovalo na vlastní účet a 78 osob bylo nezaměstnaných.

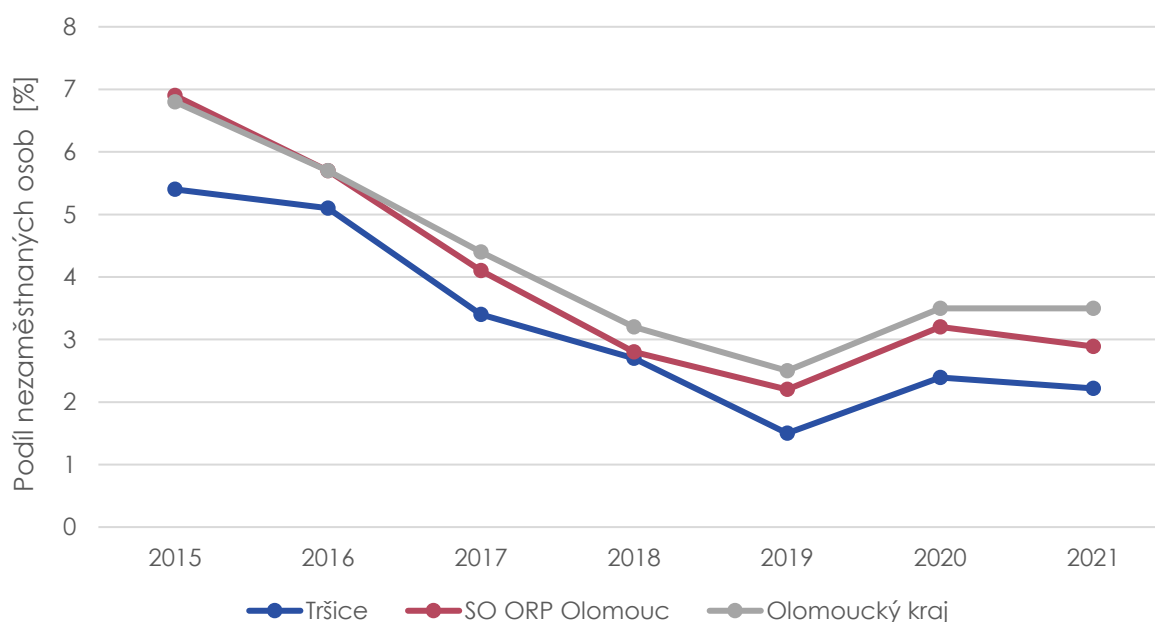


Obr. 8: Index podnikatelské aktivity v obci Tršice a v sousedních obcích
Zdroj: ČSÚ (2023): Veřejná databáze

Index podnikatelské aktivity² v obci Tršice činí 0,23 – viz obr. 8. Jedná se o průměrnou hodnotu v porovnání s okolními obcemi. Zvýšení podnikatelské aktivity v obci by mohlo přispět k rozvoji a podpoře veřejného života v obci a také diverzifikaci pracovních příležitostí.

² počet podnikatelských subjektů na jednoho obyvatele obce

V obci Tršice v současnosti působí několik živnostníků i několik větších zaměstnavatelů. Nejvýznamnějším z nich je společnost S+C ALFANAMETAL s.r.o., která se sídlí v Tršicích a zabývá se výrobou odliťků z legované oceli. Dále v obci sídlí Chmelařský institut s. r. o. specializující se na chmelařský výzkum. Tento podnik se nachází v místní části Přestavlky. Mezi další drobné zaměstnavatele patří také společnost Wald & Garten s. r. o. zaměřená na prodej a servis zahradní a lesní techniky. V Tršicích dále provozuje činnost rodinná firma JVR spol. s r.o. zabývající se pěstováním chmele a prodejem přípravků a surovin pro nápojový průmysl, zejména pak pro vinařství a pivovarnictví.

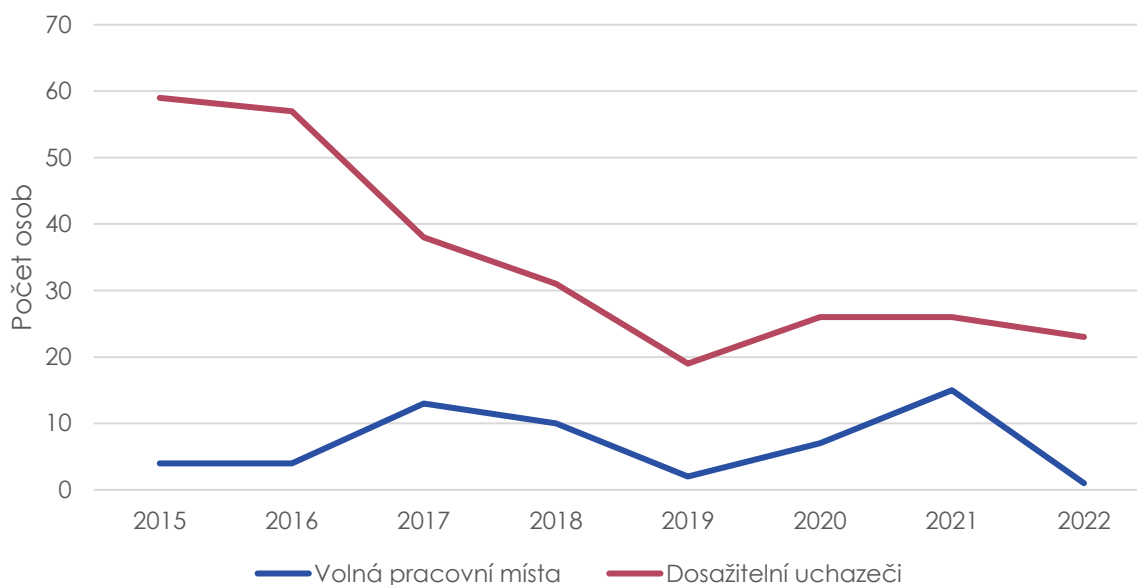


Obr. 9: Vývoj podílu nezaměstnaných osob v obci Tršice, SO ORP Olomouc a Olomouckém kraji v letech 2015-2021 k datu 30.6.

Zdroj: MPSV (2023): Integrovaný portál MPSV – statistiky

Vývoj podílu nezaměstnaných osob v průběhu sledovaného období klesal až do roku 2019 – viz obr. 9. Situace v obci Tršice kopíruje trend vývoje nezaměstnanosti vyšších územních celků, ovšem hodnoty podílu nezaměstnaných osob dosahují nižších hodnot než ve vyšších územních celcích.

Podíl nezaměstnaných všeobecně vzrostl v roce 2020, pravděpodobně z důvodu koronavirové krize. V obci se podíl nezaměstnaných zvýšil stejnou měrou jako v ORP Olomouc a Olomouckém kraji. Pro další rozvoj obce je důležité nízkou nezaměstnanost občanů udržet a zamezit jejímu dalšímu růstu.



Obr. 10: Vývoj dosažitelných uchazečů o práci a volných pracovních míst v obci Tršice v letech 2015-2022 vždy k datu 30.6.

Zdroj: MPSV (2021): Integrovaný portál MPSV – statistiky

Od roku 2015 se počet uchazečů o práci v obci Tršice postupně snižoval z původních 59 na 19 uchazečů v roce 2019 – viz obr. 10. Počet uchazečů o zaměstnání tedy klesl ve sledovaném období přibližně na třetinu. V roce 2020 došlo k mírnému zvýšení počtu uchazečů, a to na 26 osob. V současné době je hodnota dosažitelných uchazečů 23. Křivka dosažitelných uchazečů do jisté míry kopíruje vývoj nezaměstnanosti v Tršicích, proto je růst počtu uchazečů od roku 2019 způsoben pravděpodobně také koronavirovou krizí. Počet volných pracovních míst v obci v průběhu času mírně kolísá, nejmenší hodnoty bylo dosaženo v roce 2022, a to 1 volné pracovní místo. Nejvyšší počet míst byl naopak evidováno k červnu roku 2021 – celkem 15 volných pracovních míst.

Obec má z dlouhodobého pohledu horší postavení na trhu práce, kvůli nedostatku volných pracovních míst. Většina obyvatel však za prací dojíždí do okolních měst.

Tab. 1: Vyjíždějící do zaměstnání a do škol z obce Tršice k 26. 3. 2011

Tršice	Vyjíždějící	Do zaměstnání	Do škol
celkem	457	359	98
vyjíždí v rámci okresu	334	287	47
vyjíždí do jiných okresů kraje	74	51	23
vyjíždí do jiných krajů	42	16	26
vyjíždí mimo ČR	5	5	-

Zdroj: ČSÚ (2021): SLDB 2011

Z obce Tršice v roce 2011 celkově vyjíždělo do zaměstnání či do škol 457 obyvatel, což je téměř 1/4 všech obyvatel obce. Do zaměstnání tedy vyjíždělo 359 lidí a do škol 98 osob. Přehled vyjíždějících je uveden v tab. 1. Nejčastějšími cíli dojížděky byla města Olomouc a Přerov, což potvrzuje silné socioekonomické napojení obce na tato regionální centra. Občané dále nejčastěji dojížděli do okolních obcí, a to zejména do obce Velký Týnec, Hlubočky, do Brna a do Velké Bystřice. Mimo Olomoucký kraj vyjíždělo do zaměstnání 16 občanů a do škol 26 občanů. K udržení obyvatel bude do budoucna i nadále nutné udržet dobré dopravní spojení s hlavními centry dojížděky.

1.4. Využití půdy a zemědělství

Rozloha katastrálního území obce Tršice činí 2 504 ha. Půdní fond je možné rozdělit do dvou základních skupin, a to na zemědělský půdní fond (orná půda, chmelnice, zahrady, sady a trvalé travní porosty) a nezemědělský půdní fond (lesní půda, vodní plochy, zastavěné plochy a ostatní plochy).

Tab. 2: Využití půdy (ha) v obci Tršice k 31. 12. 2021

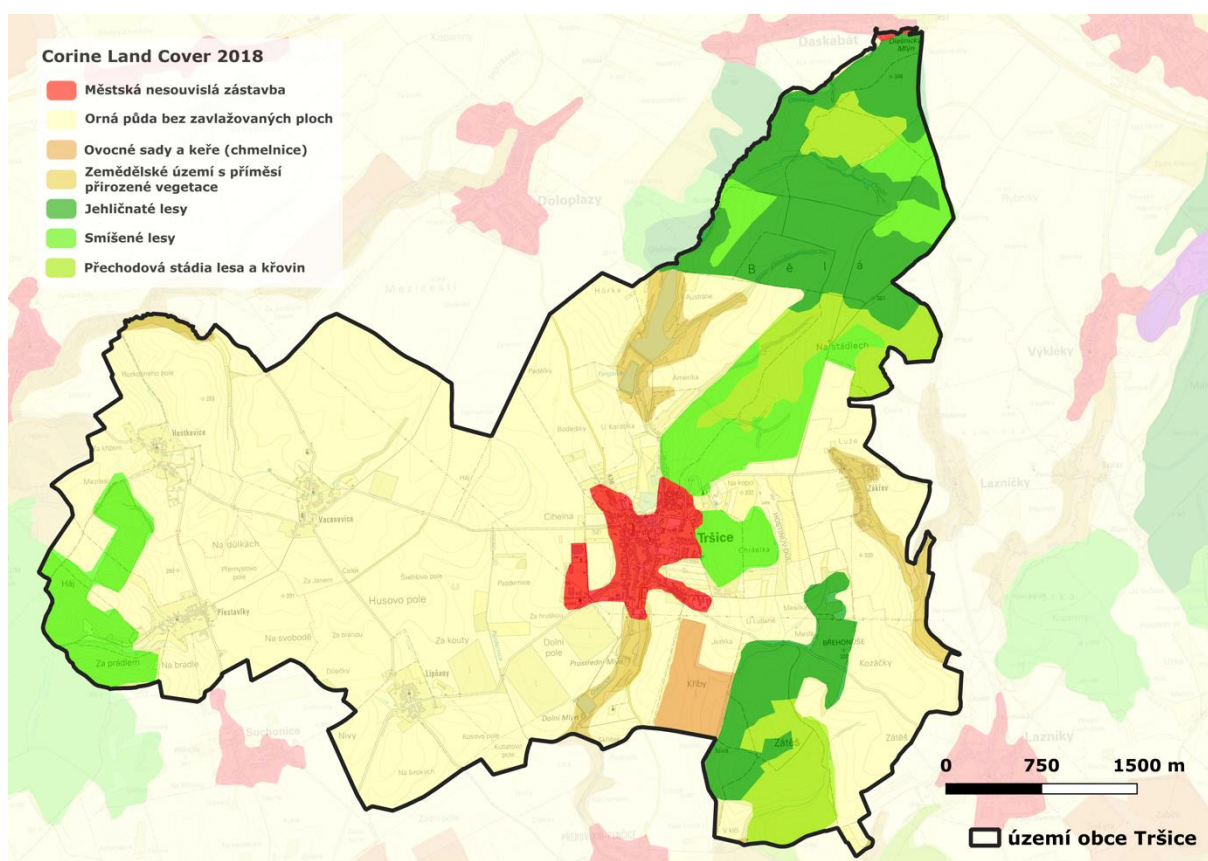
Typ pozemku	Výměra (ha)	Podíl (%)
Zemědělská půda celkem	1 669,33	66,67
Orná půda	1 472,80	58,82
Zahrada	68,25	2,73
Chmelnice	59,73	2,39
Ovocný sad	11,49	0,46
Trvalý travní porost	57,07	2,28
Nezemědělská půda celkem	834,30	33,32
Lesní pozemek	661,57	26,42
Vodní plocha	28,54	1,14
Zastavěná plocha	39,23	1,57
Ostatní plocha	104,95	4,19

Zdroj: ČSÚ (2023): Veřejná databáze

Z hlediska využití území převládá v oblasti zemědělská půda a lesy, zástavba se rozkládá pouze na malé ploše.

Tento fakt ukazuje na venkovský charakter území s velkým množstvím přírodních ploch a nižším podílem ploch zastavěných. Zemědělská půda s výměrou 1 669 ha zabírá z celkové plochy téměř 67 %, viz tabulka č. 2.

Nezemědělská půda zabírá třetinu z celkové plochy, a to zejména díky lesním plochám. Ostatní plochy tvoří 4,19 % rozlohy území, lesní pozemky zabírají 26,42 % rozlohy obce, vodní prvky se rozkládají na 1,14 % území. Zastavěná plocha je zastoupena pouze necelými 2 % rozlohy obce. Uvedené hodnoty korespondují i s výsledky mapy využití území obce (viz obr. 11).



Obr. 11: Krajinný pokryv území obce Tršice

Zdroj: ENVIPARTNER, s.r.o.

Podkladová mapa: Základní mapa 1: 25 000, ČÚZK (2021); Corine Land Cover, CENIA (2018)

1.5. Cestovní ruch

Obec Tršice se nachází v poměrně atraktivní lokalitě Nízkého Jeseníku a turisticky významném regionu Střední Morava. Základní infrastrukturu pro cestovní ruch v obci tvoří cyklostezky, turistické trasy a naučné stezky.

Katastrálním územím obce procházejí dvě turistické trasy zelené barvy a 5 cyklotras – cyklotrasa 5, cyklotrasa GW Krakov-Morava-Vídeň a místní cyklotrasy 6265, 6058 a 6061. Jednotlivé trasy jsou vedeny převážně po místních komunikacích, které jsou často v nevyhovujícím stavu. Jedinou cyklostezkou na území obce je stezka spojující Tršice a Doloplazy. Cyklotrasa 5 a cyklotrasa GW Krakov-Morava-Vídeň propojují Tršice s městem Olomouc a Přerov. Z místních cyklotras je pak nejvýznamnější cyklotrasa 6058 spojující Tršice a město Hranice na Moravě.

V obci se nachází také naučná stezka Otty Wolfa s celkem 5 informačními panely, která připomíná osudy lidí a válečné události z druhé světové války v místech, kde se odehrály. Naučná stezka tvoří přibližně pětakilometrový okruh s pěti panely a spojuje místo úkrytu rodiny Wolfových a památník obětem nacisty vypálené obce Zákřov v dubnu roku 1945. Jedna z tabulí se nachází přímo na Tršickém hřbitově, kde jsou pohřbeny oběti Zákřovské tragédie.

Ve dvou místních částech, Tršice a Zákřov, se nachází autobusové zastávky, které jsou, vzhledem ke své bezprostřední vzdálenosti od naučné stezky využívány mimo jiné právě k návštěvě této stezky. Při mírném odklonění od trasy stezky mohou turisté navštívit Tršický vodopád. Ten se nachází na skále pod přepadem zámeckého rybníku těsně pod zámkem. Vodopád má výšku přibližně 3 metry a je poměrně dobře přístupný od silnice podél říčky Olešnice. Pro turisty je v obci dostupné občerstvení v restauraci Na Radnici nebo v jezdeckém areálu nacházejícím se podél cyklotrasy č. 6058.



Obr. 12: Zámek Tršice
Zdroj: ENVIPARTNER, s.r.o. (2023)

V části Tršice se nachází zámek Tršice, kde je v současné době umístěn obecní úřad, knihovna a místní vesnické muzeum, které je přístupné během kulturních událostí nebo na vyžádání.

V centru obce se nachází také kostel Narození Panny Marie z roku 1906. Novobarokní stavba se nachází ve středu místní části Tršice, hřbitov je od kostela oddělen a nachází se mimo centrum obce. Čelní strana kostela prošla v roce 2014 rekonstrukcí, avšak zbytek pláště kostela je v nevyhovujícím stavu.



Obr. 13: Kostel Narození Panny Marie Tršice
Zdroj: ENVIPARTNER, s.r.o. (2023)

Podél cyklotrasy č. 5 se nachází Kaple sv. Kunhuty. Z dalších drobných památek lze zmínit barokní faru č. p. 45 přestavěnou v r. 1846, soubor soch sv. Cyrila a sv. Metoděje v Tršicích nebo kapli sv. Floriána v Lipňanech.

V Tršicích se nachází celkem 9 památkově chráněných objektů. Jedná se o zmíněný kostel Narození Panny Marie, zámek Tršice s parkem, dále kapli sv. Praxedy a sochu sv. Jana Křtitele v místní části Vacanovice, zvoničku v místní části Zákřov, pomník umučeným v r. 1945 v Přestavlkách, sochu sv. Jana Nepomuckého v Lipňanech a dvě venkovské usedlosti v místní části Tršice.

Významnou turistickou atraktivitou je Hotel Horse Riding – Jezdecký areál Hostinův Důl Tršice. Kromě návštěvy restauračního zařízení a ubytovacích služeb můžou turisté využít sportovní aktivity, jako jsou jízda na koni, workoutové hřiště nebo wellness. Areál se nachází mezi místními částmi Tršice a Zákřov.



Obr. 14: Hotel Horse Riding, jezdecký areál Hostinův Důl Tršice
Zdroj: www.jezdeckyareal.cz (2023)

Tršice jsou rovněž významnou oblastí z hlediska rekreačních objektů. Na území obce se nachází řada objektů sloužících k druhému bydlení.

1.6. Technická infrastruktura

Kapitola obsahuje komplexní charakteristiku technické infrastruktury v obci. V Tršicích je vybudován vodovod, obec je plynofikována a odpadní vody jsou čištěny na obecní ČOV.

1.6.1. Zásobování pitnou vodou

Majitelem a provozovatelem vodárenského zařízení v celých Tršicích je samotná obec Tršice. Všechny místní části – Tršice, Přestavky, Zákřov, Hostkovice, Lipňany a Vacanovice jsou napojeny na veřejný vodovod. Zdrojem vody je studna u potoka Pazdernice v k. ú. Tršice, odkud je voda čerpána do zemního vodojemu. Ve vodojemu je voda upravována zařízením pro odstranění radonu a dále hygienicky zabezpečena dávkováním chloru. Z tohoto vodojemu je pak obec zásobována gravitačně v jednom tlakovém pásmu. Studna se však potýká s dlouhodobým suchem, klesající hladinou podzemní vody a mimořádným nárůstem spotřeby vody z obecního vodovodu. V současné době je na vodovod napojeno zhruba 90 % obyvatel. V místních částech mimo Tršice jsou pro zásobování vodou využívány také místní studny. Obec eviduje rostoucí zájem o napojení na veřejný vodovod, především z důvodu nedostatku vody v místních studnách vlivem změny klimatu. Cena stočného je 56 Kč/m³ (pro rok 2023).

Vodovod v obci Tršice není součástí žádného systému skupinového vodovodu. V případě přerušení dodávky vody tak bude nouzové zásobování vodou během krizové situace řešeno individuálně z přistavených cisteren.

1.6.2. Kanalizace a čištění odpadních vod

Na oddílnou kanalizaci a čistírnu odpadních vod (ČOV) je v současné době napojena pouze místní část Tršice.

Splašková kanalizace má délku přibližně 12 000 m a je ukončena na mechanicko-biologické ČOV. Kromě splaškové kanalizace v místní části Tršice je v obci vybudována kanalizace dešťová z roku 1989.

V místních částech Přestavky, Hostkovice, Vacanovice, Zákřov a Lipňany není vybudována splašková kanalizace, jedná se pouze o krátké nesoustavné úseky zatrubněných příkopů v obci. Na zmíněných územích se vybudování kanalizace předpokládá po roce 2030.

Likvidaci odpadních vod řeší zhruba polovina trvale bydlících obyvatel zachycováním v septicích a bezodtokových jímkách. Způsob nakládání s odpadními vodami se procentuálně v jednotlivých místních částech liší.

1.6.3. Odpadové hospodářství

Svoz směsného komunálního odpadu probíhá celoročně v pravidelných intervalech jednou za 14 dní, svoz papíru a plastu 1x za 14 dní, skla 1x za tři týdny, svoz jedlých olejů, tuků a kovů dle potřeby, svoz objemného a nebezpečného odpadu je zajišťován 2x ročně, svoz elektroodpadů s ukončenou životností a železného šrotu zajišťuje SDH Tršice 2x ročně.

Způsob nakládání s odpady v obci stanovuje Obecně závazná vyhláška obce Tršice č. 1/2021 o stanovení obecního systému odpadového hospodářství a Obecně závazná vyhláška obce Tršice č. 2/2021 o místním poplatku za obecní systém odpadového hospodářství.

Sběrné nádoby na papír, plast, sklo, jedlé oleje, tuky a drobné kovy jsou umístěny na stanovištích ve všech místních částech obce v celkovém počtu 10 sběrných hnízd a další 4 stanoviště pak na papír, plast a sklo.

Na směsný komunální odpad mají občané vlastní sběrné nádoby. Na biologicky rozložitelný odpad mají občané kompostéry, nebo je možnost ukládat tento odpad do bio kontejnerů, které jsou umístěny na 8 stanovištích.

Pro chatovou oblast v Přestavlkách je zajištěno ukládání SKO do 2 kontejnerů a bio odpadu do 1 kontejneru.

1.6.4. Vytápění a elektřina

Plynofikace v obci Tršice probíhala v 90. letech minulého století. Během roku 1992 byla dokončena zhruba z jedné třetiny, v roce 1995 byly Tršice včetně všech místních částí plynofikovány kompletně. Provozovatel sítě je společnost Innogy Česká republika a.s.

Obec je připojena na rozvodnou distribuční síť VN k větvi Prosenice-Krasíkov pomocí podzemního vedení VN 22kV. Rozvodná síť NN pro vlastní zásobování jednotlivých odběratelů v obci elektrickou energií prošla velkou rekonstrukcí v roce 1995 a je i pro dnešní potřeby obce a všech jejích místních částí plně dostačující. Do budoucna budou realizovány pouze jednotlivé přípojky k novým místům spotřeby, například z důvodu nové výstavby rodinných domů, od přípojných uzlů na vybudované základní technické infrastrukturu.

1.6.5. Dopravní obslužnost a infrastruktura

Obec Tršice je poměrně hustě protkána silniční sítí. Od severu na jih katastru obce prochází silnice II/436 vedoucí z Kojetína do Doloplaz. Tato komunikace je důležitou spojkou mezi okolními městy, především s Přerovem. Za Doloplazy se silnice napojuje na silnici II/437, která je dále napojena na dálnici D35 vedoucí do Olomouce. V Přerově je silnice II/436 přerušena silnicí I/55 a za centrem města pokračuje přes Chropyni do Kojetína, kde končí napojením na silnici II/367. Intenzita dopravy v obci na této komunikaci v úseku k autobusové zastávce Tršice – náměstí je 777 voz/24 h podle sčítání dopravy na dálniční a silniční síti z roku 2020, od zastávky dále směrem na sever pak 1866 voz/24 h.

Obcí posléze vede silnice III/43619 spojující Tršice, Vacanovice a Hostkovice taktéž s intenzitou 1349 voz/24 h. Z Tršic dále vede silnice III/43617 do Zákřova a III/43615 do Lipňan. Do Přestavlky vede silnice III/43620.

Vzhledem k populační velikosti obce se jedná o poměrně intenzivní dopravní zatížení, což s sebou přináší různé důsledky působící jak na životní prostředí, tak na místní obyvatele (hluk, prašnost, emise apod.).

Místní komunikace jsou obecně ve špatném stavu, což potvrzují také výsledky dotazníkového šetření mezi místními obyvateli (dostupné v příloze).

Tab. 3: Silniční doprava do vybraných sídel

Sídlo	Vzdálenost [km]	Doba jízdy [min]	Počet obyvatel v sídle
Olomouc	19	22	99 496
Lipník nad Bečvou	16	20	7 826
Přerov	12	17	41 404
Velká Bystřice	11	15	3 516

Zdroj: Mapy.cz (2023); ČSÚ (k 31. 12. 2021)

Autobusová doprava je v Tršicích zřizována společností ARRIVA Morava. Obec obsluhují linky 346 vedoucí z Olomouce do Tršic a linka 510 a 513 z Lipňan do Přerova. Těmito spoji se občané pohodlně dostanou do Olomouce a Přerova a zpět několikrát denně (viz. tab. 4). Na území obce je rozmístěno 6 autobusových zastávek.

Tab. 4: Autobusové spoje z Tršic do vybraných sídel

Sídlo	Počet spojů v pracovní dny	Vzdálenost [km]	Doba jízdy [min]	Linka
Olomouc	15	20	30	346,347
Velký Újezd	1	11	20	349
Lazníky	6	6	13	350
Přerov	11	13	32	510,513

Zdroj: Mapy.cz (2023); IDOS (2023)

V obci není dostupná železniční doprava, nejbližší vlaková stanice se nachází v obci Prosenice, dále pak ve Velké Bystřici, Hlubočkách Přerově nebo v Olomouci, odkud se občané pohodlně dostanou do celé České republiky.

Z hlediska pěší dopravy jsou v některých lokalitách Tršic dostupné chodníky, které jsou postupně rekonstruovány. V ostatních místních částech však zcela chybí.

1.7. Občanská vybavenost

Kapitola občanské vybavenosti obsahuje zhodnocení současné situace v oblastech bydlení, školství, zdravotnictví, kultuře, sportu a služeb v obci. Dále také informace týkající se informačního servisu a správy obce.

1.7.1. Bydlení

Charakter bytové výstavby v Tršicích je především individuální bydlení v rodinných domech a v menší míře bytových domech podél komunikací.

Tršice jsou z hlediska bydlení atraktivní lokalitou, jelikož disponují veškerými potřebnými službami a vybavením. Lidé se do obce stěhují především z velkých měst za klidem a přírodou.

Obec má k dispozici celkem 7 sociálních bytů pro lidi, kteří se ocitli v nepříznivých životních podmínkách. Mimo sociální byty obec vlastní dalších 7 bytových jednotek, které slouží rovněž k pronájmu.

1.7.2. Školství

V obci Tršice se nachází jak mateřská, tak také základní škola, které jsou situovány v místní části Tršice. ZŠ a MŠ Tršice se skládá celkem ze tří budov, a to budovy pro mateřskou školu, pro základní školu první stupeň a základní školu druhý stupeň.



Obr. 15: Základní škola Tršice, budova 2. stupně
Zdroj: ENVIPARTNER, s.r.o. (2023)

Mateřská škola se nachází u multifunkčního hřiště, poblíž centra Tršic. Navštěvována je převážně dětmi s trvalým pobytem v Tršicích a jejich místních částech. Do škol však dojíždí také děti z okolních obcí, především pak z obcí Doloplazy a Lazníky. Současná kapacita mateřské školy 40 dětí nedostačuje aktuálním potřebám obce.

V minulosti stávala budova základní školy v č. p. 28, kde se dnes nachází zdravotnické středisko a disponovala pouze jednou učebnou. Během 19. století docházelo k rozšiřování tříd a také výstavbě nové budovy. Po první světové válce měla budova základní školy celkem 6 tříd. Během období druhé světové války byl však rozvoj školství v obci přerušeno, jelikož budova byla zničena a sloužila jako kasárna. Následně byl její provoz obnoven a docházelo k postupné rekonstrukci a modernizaci. Ke konci 20. století pak byl postaven pavilon pro první stupeň a nová školní jídelna pro všechny žáky. Budova prošla rozsáhlou rekonstrukcí v roce 2007.



Obr. 16: Budova mateřské školy Tršice
Zdroj: ENVIPARTNER, s.r.o. (2023)

Spádové střední školy se pak nacházejí ve větších městech v okolí, především pak v Olomouci a Přerově.

Současná kapacita MŠ a ZŠ Tršice je nedostačující. Problémem je jednak zvyšování počtu dětí, které školu navštěvují a dále také nutnost specializovaných tříd pro odborné předměty.

1.7.3. Zdravotnictví

V obci Tršice se nachází jak praktický lékař pro děti a dorost, tak také praktický lékař pro dospělé. Na území obce však zcela chybí zubní lékař, který zde v minulosti působil.

Za specializovanými doktory obyvatelé dojíždějí do okolních měst Přerov a Olomouc, kde se také nachází nemocniční zařízení a prodejny léčiv. Obě města jsou vzdálena cca 15-20 minut jízdy autem.

Obec Tršice disponuje dobrou dostupností zdravotních zařízení, jelikož se nachází mezi populačně velkými městy, kde je tento typ služeb snadno dostupný. Dané rozmístění zdravotnických služeb kopíruje i dostupnost služeb sociálních, primárně domovy seniorů pro postproduktivní část obyvatel. Samotný domov pro seniory však na území obce chybí. Na území obce působí rovněž charita, v rámci které, si obyvatelé individuálně zajišťují dovoz obědů či pečovatelskou službu.

1.7.4. Kultura, sport a spolky

V obci Tršice působí celkem 8 aktivních spolků. Jedná se o Sbor dobrovolných hasičů, Český zahrádkářský svaz v Tršicích, Český svaz chovatelů Tršice, Klub aktivních seniorů Tršice, Incitát, Myslivecké sdružení, Chrámový sbor Chorus Marianum a TJ Tršice.

Obec pravidelně finančně přispívá na chod jednotlivých spolků. Mezi nejvíce aktivní spolky patří spolky s dětskou základnou. Jedná se především o SDH Tršice, Myslivecké sdružení a TJ Tršice.

Mezi nejvýznamnější události pořádané na území obce patří Tršické hody, které jsou zároveň nejnavštěvovanější událostí během roku. Na organizaci se podílejí všechny spolky v obci. Mezi další kulturní akce patří Hasičský ples, Dětský maškarní bál, Společenský ples SRPŠ, Cesta do pohádky či Adventní koncert.



Obr. 17: Multifunkční hřiště v Tršicích
Zdroj: ENVIPARTNER, s.r.o. (2023)

V rámci sportovního vyžití mohou obyvatelé obce Tršice využívat především multifunkční hřiště, které se nachází u mateřské školy. Skládá se z hřiště na fotbal, tenis a volejbal. Kromě tenisových kurtů, které jsou přístupné za poplatek, jsou ostatní hřiště volně přístupná. Využívána jsou nejen individuálně místními obyvateli, ale také spolky pro konání sportovních klání či žáky MŠ a ZŠ Tršice.



Obr. 18: Dětské hřiště v místní části Tršice
Zdroj: ENVIPARTNER, s.r.o. (2023)

V obci se nachází také hřiště na fotbal, které je využíváno především TJ Tršice a dále Fitness centrum v budově mateřské školy, které je přístupné za poplatek v rámci své otevírací doby. V jednotlivých místních částech se pak nacházejí volně přístupná dětská hřiště.

1.7.5. Služby

Obec Tršice disponuje základní občanskou vybaveností. V obci se nachází dvě prodejny potravin a smíšeného zboží, a to COOP HB a TVA s. r. o Tršice. Obě se nacházejí v místní části Tršice. Potraviny jsou dostupné zákazníkům každý den v týdnu, pouze COOP má o víkendu omezenou pracovní dobu na dopolední hodiny.



Obr. 19: Restaurace Na Radnici a obchod s potravinami v místní části Tršice
Zdroj: ENVIPARTNER, s.r.o. (2023)

V obci se nachází rovněž pošta Tršice s otevírací dobou v pracovních dnech, a to jak v dopoledních, tak také v odpoledních hodinách v závislosti na konkrétním dni. Dále knihovna dostupná v prostorách současného zámku a několik restauračních zařízení. V místní části Tršice, kde se koncentruje většina dostupných služeb, se nachází restaurace na Radnici s otevírací dobou během celého týdne kromě neděle a dále restaurace Sklenářova Stodola se sezónním provozem. Mimo jádro místní části Tršice se nachází restaurace Hostinův Důl, jejíž součástí je rovněž ubytovací zařízení hotel Horse Riding s možností využití jezdeckého areálu. Na území Tršic se nachází také vybraná ubytování v soukromí, především pak v místní části Hostkovice.

Kromě zmíněných služeb je v Tršicích velké množství místních podnikatelů, kteří zde provozují své provozovny.

Příkladem může být pneuservis Tršice, v místní části Lipňany poté firma RAL-TECHNOLOGY s. r. o. se zaměřením na zámečnickou a čalounickou výrobu, firma Filip-Aiirbrush, autodílna Střelec či firma Vindo zajišťující rozvoz vína. Bývalá škola v Lipňanech je pak se zahradou sídlem chovu Fríských koní. V části Tršice je také k dispozici výdejní box firmy Zásilkovna nebo čerpací stanice W8.

1.7.6. Informační servis obce

K primární informovanosti obyvatel slouží místní rozhlas. V 1. pol. roku 2023 probíhá jeho modernizace. Obec rovněž spravuje úřední desku a webové stránky, kde informuje o podstatných událostech. Obsahují však také současné a historické údaje o Tršicích či kontakty na vedení obce. Obyvatelé obce mají rovněž možnost využití mobilní aplikace, která přináší přehled aktualit z webových stránek obce a dále také facebookovou stránku. Obec pravidelně vydává také několikrát do roka Tršický zpravodaj. Obec do budoucna zamýšlí zřízení elektronické úřední desky za účelem zefektivnění informovanosti místních občanů.

1.7.7. Správa obce

Obecní úřad obce Tršice je úřadem se základní působností. V obci se rovněž nachází stavební úřad a matrika. Pověřený obecní úřad, finanční a katastrální úřad se pak nacházejí v Olomouci.

Zastupitelstvo obce tvoří 11 členů, schází se pravidelně několikrát do roka. V obci je zřízen finanční, kontrolní a havarijný výbor, dále pak povodňová a kulturní komise.

Rozpočet obce byl v posledním evidovaném roce 2021 v deficitu. Saldo schváleného rozpočtu bylo ve schodku 1 567 000 Kč. Obec investovala do výstavby chodníků v místní části Tršice či rekonstrukce veřejného osvětlení. Stručný přehled příjmů a výdajů schváleného rozpočtu obce za poslední tři roky je uveden v tabulce č. 5.

Tab. 5 Přehled příjmů a výdajů obce Tršice

	2019 (Kč)	2020 (Kč)	2021 (Kč)
PŘÍJMY	36 488 000	42 916 000	51 961 000
VÝDAJE	33 748 000	46 403 000	53 528 000
SALDO	2 740 000	-3 487 000	-1 567 000

Zdroj: Monitor.statnipokladna (2023)

1.8. Životní prostředí

Obec Tršice se nachází poblíž dvou urbanizovaných celků (Olomouc, Přerov), což má jistý vliv na kvalitu životního prostředí obce, která se dlouhodobě snaží o zachování přírodních a krajinných hodnot.

Ačkoliv se na území obce nenachází žádná chráněná krajinná oblast ani národní park, z hlediska ochrany životního prostředí lze konstatovat, že přírodní hodnoty území obce jsou vysoké. Díky velkému počtu poměrně vzdálených místních částí je značná část katastru obce tvořena množstvím lesních porostů či zemědělskou půdou.

Na území obce se nacházejí rovněž menší vodní toky, obec však neleží v záplavovém území. V obci se nachází celkem čtyři vodní díla, která by v případě povodně mohla nepříznivě ovlivnit její průběh. Jedná se o Tršickou přehradu a tři vodní nádrže (rybník Farganík, Zámecký rybník a rybník Dolní). Vodní nádrž Tršice byla vystavěná již v roce 1983 a původně měla sloužit jako závlahová nádrž. Od doby svého vzniku slouží především k rekreačním účelům. V poslední době se zde objevují v poměrně velkém množství bobří, jejichž výskyt je zřetelný na první pohled.



Obr. 20: Zámecký rybník Tršice
Zdroj: ENVIPARTNER, s.r.o. (2023)

2 SWOT analýza

SWOT analýza je dnes již standardní analytickou metodou nejen regionálního rozvoje, jejíž podstatou je odhalení a současně vzájemné porovnávání vnitřních silných a slabých stránek a vnějších podmínek působících na obec. Jedná se o analýzu hlavních tendencí současného a budoucího vývoje obce.



Silné stránky (anglicky **Strengths**)

Popisují výhody a přednosti obce.
Odpovídají na otázku „Co je na nás dobré?“

Slabé stránky (anglicky **Weaknesses**)

Popisují slabiny a nedostatky obce.
Odpovídají na otázku „V čem máme rezervy?“



Příležitosti (anglicky **Opportunities**)

Popisují možnosti a šance pro budoucí rozvoj obce.
Odpovídá na otázku „Co má pro nás potenciál?“

Hrozby (anglicky **Threats**)

Popisují rizika a potenciální ohrožení pro obec.
Odpovídá na otázku „Co nás může poškodit?“



Smysl SWOT analýzy spočívá v akcentování silných stránek a odstraňování (nebo alespoň omezování) stránek slabých, čímž se zvyšuje pravděpodobnost budoucí realizace příhodných možností, a naopak se omezuje dopad pojmenovaných hrozeb. Výsledky SWOT analýzy slouží jako základ pro další analyzování obce, vymezení problémových oblastí a zaměření rozvojového plánu obce.

Klidné a atraktivní prostředí
Dobrá dopravní obslužnost obce
Nízká míra nezaměstnanosti
Bohatý kulturní a spolkový život
Občanská vybavenost
Dopravní dostupnost spádových měst
Dostupnost služeb
Kvalitní zázemí pro sportovní vyžití
Základní a mateřská škola v obci

Odkanalizování místních částí
Nízká míra využití multifunkčního hřiště a fitness centra
Infrastruktura pro pěší
Chybějící domov pro seniory
Špatný stav místních komunikací
Kapacita ZŠ a MŠ
Rozdíl v technické infrastruktuře mezi Tršicemi a ostatními místními částmi

S	W
O	T

Využití finanční podpory z fondů EU a národních programů k rozvoji obce
Rozvoj cestovního ruchu (budování turistické infrastruktury – cyklostezky)
Vybudování sběrného dvora
Zkvalitnění technické infrastruktury

Zhoršující se stav životního prostředí v důsledku nedostatečného čištění odpadních vod
Stárnutí obyvatelstva a rostoucí náklady na zajištění služeb sociální péče
Ztráta zájmu obyvatel o kulturní život v obci
Zábor ZPF

3 NÁVRHOVÁ ČÁST

Návrhová část vychází z poznatků analytické části a SWOT analýzy. Reflektuje témata, která jsou pro další rozvoj obce stěžejní. Návrhová část postupuje od strategické vize ke konkrétním aktivitám.

3.1. Vize obce Tršice

Dlouhodobá vize určuje představu o budoucnosti obce Tršice, vyjadřuje, jak se bude obec rozvíjet a měnit. Strategická vize vychází zejména z poznatků analytické části. Realizace opatření napomůže k naplnění této vize a zajistí tak kvalitní životní prostor pro obyvatele obce Tršice.

Obec Tršice je bezpečnou, klidnou a atraktivní lokalitou s kvalitním životním prostředím, v dosahu správních center. Občané jsou velmi dobře informováni o dění a příležitostech v obci a využívají možností zapojit se do lokálního společenského, kulturního a sportovního dění. Vyvážený rozvoj obce směřuje především do zkvalitnění technické infrastruktury, ochrany životního prostředí a celkového zlepšení podmínek života v obci.

3.2. Strategické cíle

Strategické cíle vychází z potřeb občanů obce, definovaných prostřednictvím výstupů z dotazníkového průzkumu a zjištěných problémů v analytické části. Vyjadřující žádoucí stav, kterého má být dosaženo v horizontu platnosti dokumentu. Plnění cílů vede k postupné realizaci vize rozvoje obce Tršice.



3.3. Seznam opatření

Obec Tršice si stanovila následující strategické cíle a opatření, kterých chce dosáhnout do roku 2027, tedy v období následujících 5 let.

1. CÍL ROZVOJ INFRASTRUKTURY V OBCI

1.1 Technická infrastruktura

1.2 Dopravní infrastruktura

2. CÍL ROZVOJ A ZLEPŠOVÁNÍ PODMÍNEK ŽIVOTA V OBCI

2.1 Bydlení

2.2 Školství

2.3 Služby

2.4 Mobiliář

2.5 Služby občanům

3. CÍL ROZVOJ KULTURNÍHO, SPOLEČENSKÉHO A SPORTOVNÍHO ŽIVOTA

3.1 Volnočasové aktivity

3.2 Sportovní aktivity

4. CÍL ROZVOJ CESTOVNÍHO RUCHU

4.1 Sakrální a kulturní památky

4.2 Cykloturistika

5. CÍL OCHRANA ŽIVOTNÍHO PROSTŘEDÍ, UDRŽITELNÝ ROZVOJ OBCE

5.1 Odpadové hospodářství

5.2 Péče o životní prostředí

4 IMPLEMENTAČNÍ ČÁST

Účelem implementace je zajistit úspěšné zavedení strategie do praxe řízení obce. Představuje popis přístupů a postupů, které umožní realizovat aktivity definované v návrhové části.

Zpřístupnění dokumentu

Dokument bude zveřejněn na internetových stránkách obce Tršice a zároveň bude k nahlédnutí, případně zapůjčení v listinné podobě na obecním úřadě.

Hodnocení plnění strategie

Plnění strategie bude kontrolováno průběžně, bude vyhodnoceno, do jaké míry byla plánovaná opatření skutečně realizována, či z jakých důvodů realizována být nemohla. Současně budou případně přehodnoceny jednotlivé záměry z hlediska možnosti a potřebnosti jejich realizace.

Jednotlivé aktivity

Konkrétní aktivity formulují přístup k naplnění strategické vize rozvoje obce. Aktivity jsou tematicky sdruženy v jednotlivých opatřeních, které jsou rozděleny v rámci jednotlivých strategických cílů.

Implementační část Programu rozvoje obce Tršice zahrnuje seznam projektových záměrů určených k realizaci v letech 2023–2027. Navazuje rovněž na Program rozvoje obce 2014–2020, a to především aktivitami, které nebyly v rámci předchozího období realizovány.

4.1. Rozvojové aktivity

Rozvojová aktivita představuje již konkrétní projekt, nebo činnost (soubor činností), vedoucí k naplnění definovaných opatření obce. Každá aktivita má určenou prioritu realizace (nízká, střední, vysoká).

Cíl 1 – Rozvoj infrastruktury v obci

Opatření 1.1: Technická infrastruktura

Název aktivity	Priorita	Termíny	Odpovědnost	Náklady	Zdroje financování
1.1.1 Odkanalizování místních částí	vysoká	2023-2027 studie variant řešení 2027+ realizace	Obec	150–200 mil. Kč	Obec, OPŽP, IROP
Cílem této aktivity je vyřešení systému nakládání s odpadními vodami v místních částech, především jejich místních částí. Rovněž stanovení prioritního způsobu odkanalizování (ČOV v každé místní části, nebo svedení kanalizace na ČOV v Tršicích a její intenzifikace).					
1.1.2 Rekonstrukce veřejného osvětlení	střední	2023-2024 II. etapa v Tršicích 2024+ rekonstrukce VO v místních částech	Obec	20 mil. Kč	Obec, NPO Efekt
Předmětem aktivity je výměna světelných bodů za LED v Tršicích, kde rekonstrukce doposud neproběhla (II. etapa). Postupná výměna svítidel za úspornější LED zářivky také v místních částech. Uložení kabelů veřejného osvětlení do země.					
1.1.3 Komunitní energetika	střední	2023-2027	Obec	1 mil. Kč	Obec, Mod. fond
Předmětem aktivity jsou investice do výstavby obnovitelných zdrojů energie, snižování nákladů na energie, posilování energetické bezpečnosti a soběstačnosti obce, vznik energetické komunity.					

Opatření 1.2: Dopravní infrastruktura

Název aktivity	Priorita	Termíny	Odpovědnost	Náklady	Zdroje financování
1.2.1 Zlepšení bezpečnostní situace	vysoká	2023-2024	Obec, KSÚS	5 mil. Kč	Obec, MMR, IROP, MAS
Cílem aktivity je zlepšení bezpečnostní situace v obci, například v podobě zřízení přechodů pro chodce či kruhového objezdu. Zřízení prvků zajišťujících větší bezpečnost je plánováno především v centru Tršic, u základní školy. Současná situace je nevyhovující, což potvrzují také výsledky dotazníkového šetření.					
1.2.2 Výstavba chodníků	vysoká	2023-2027	Obec	15-20 mil. Kč	Obec, MMR, IROP, MAS
Chodníky na území obce v některých částech zcela chybí, což do značné míry ztěžuje pohyb osob po obci a může ohrožovat jejich bezpečnost. Předmětem této aktivity je výstavba chodníků v Tršicích a místních částech, především pak v místní části Hostkovice. Rekonstrukce a obnova chodníků je dále plánována ve středu Tršic, Berk vedle komunikace II. třídy, Hrubá strana, Vacanovice, Zákřov, Lipňany. Více jak čtvrtina všech respondentů rovněž v rámci dotazníkového šetření zmínila rozvoj dopravní infrastruktury jako oblast, kam by obec měla prioritně směřovat své finanční prostředky.					
1.2.3 Opravy místních komunikací	vysoká	2023-2027	Obec	15-20 mil. Kč	Obec, MMR, IROP, MAS
Současná kvalita místních komunikací je značně proměnlivá a řada úseků je technicky v nevyhovujícím stavu, což potvrzují také výsledky dotazníkového šetření. Cílem této aktivity je oprava místních komunikací za účelem zvýšení bezpečnosti a kvality provozu, např. Tršice Pod Chrástkou a komunikace na parc. č. 1296 a 1297, Berk, Malostranské záhumenky, Chaloupky - uličky, Přestavky, Hostkovice, Vacanovice Zákřov, Lipňany a další.					
1.2.4 Parkoviště u hřbitova	střední	2023-2024	Obec	4-5 mil. Kč	Obec, MMR, IROP, MAS
Výstavba parkoviště u hřbitova v místní části Tršice.					

Cíl 2 – Rozvoj a zlepšování podmínek života v obci*Opatření 2.1: Bydlení*

Název aktivity	Priorita	Termíny	Odpovědnost	Náklady	Zdroje financování
2.1.1 Zřízení domu pro seniory	nízká	2023+	Obec	50-70 mil. Kč	Obec, OL. kraj, IROP, MAS
V současné době na území obce chybí domov pro seniory. Předmětem této aktivity je zřízení domu pro seniory včetně příslušného zázemí. Realizací této aktivity by mělo dojít ke vzniku až 40 bytových jednotek.					
2.1.2 Opravy bytů ve vlastnictví obce	nízká	2023-2027	Obec	2 mil. Kč	Obec
Předmětem této aktivity je oprava a modernizace jednotlivých bytů ve vlastnictví obce, realizace energetických úspor, zlepšení komfortu bydlení v bytech a jejich bezprostředním okolí.					

Opatření 2.2: Školství

Název aktivity	Priorita	Termíny	Odpovědnost	Náklady	Zdroje financování
2.2.1 Navýšení kapacity ZŠ	vysoká	2024-2027	Obec ZŠ Tršice	20 mil. Kč	Obec, MŠMT, IROP, MAS
Současná kapacita základní školy v Tršicích je nedostačující. Problémem je jednak zvyšování počtu dětí, které školu navštěvují a dále také odborné předměty, pro které je nutné zřídit zvláštní specializované učebny. V rámci této aktivity dojde k navýšení současné kapacity základní školy, a to díky přestavbě půdních prostor, ze kterých vzniknou 4 nové učebny a zázemí pro pedagogy.					
2.2.2 Navýšení kapacity MŠ	vysoká	2024	Obec MŠ Tršice	20-25 mil. Kč	Obec, MŠMT, IROP, MAS
Kapacita mateřské školy je s ohledem na zvyšující se počet dětí nedostačující. V rámci této aktivity dojde k přestavbě u budovy mateřské školy a následnému navýšení kapacity MŠ, a to ze současných 40 dětí na celkovou kapacitu 70 dětí.					
2.2.3 Dotace spolufinancování projektů v rámci ŠVP ZŠ a MŠ Tršice	střední	2023-2027	Obec ZŠ a MŠ Tršice	2 mil. Kč	Obec, MŠMT, MAS
Předmětem této aktivity je zajištění účelové neinvestiční dotace na spolufinancování projektů v rámci nadstavbové části ŠVP ZŠ a MŠ Tršice.					

Opatření 2.3: Služby

Název aktivity	Priorita	Termíny	Odpovědnost	Náklady	Zdroje financování
2.3.1 Zajištění stomatologické péče v obci	nízká	2023-2027	Obec	-	Obec
Stomatologická ordinace na území obce zcela chybí. Cílem této aktivity je zajistit stomatologickou péči v obci Tršice.					
2.3.2 Provoz místní knihovny Tršice, Hostkovice	nízká	2023-2027	Obec	500 000 Kč	Obec
Předmětem této aktivity je zajistit provoz knihovny v místních částech Tršice a Hostkovice. V rámci této aktivity dojde k podpoře otevíracích hodin knihovny, klubu mladých čtenářů či údržbě a obměně knižního fondu.					

Opatření 2.4: Mobiliář

Název aktivity	Priorita	Termíny	Odpovědnost	Náklady	Zdroje financování
2.4.1 Modernizace a doplnění mobiliáře v obci Tršice a místních částech	<i>střední</i>	2023-2025	Obec	3 mil. Kč	Obec
<i>Cílem této aktivity je modernizace, rekonstrukce a doplnění obecního mobiliáře. Především pak laviček, odpadkových košů, přístřešků autobusových zastávek, včetně souvisejících parkových úprav v Tršicích a místních částech.</i>					
2.4.2 Obnova a nákup vybavení pro pořádání kulturních událostí	<i>nízká</i>	2023-2027	Obec	800 000 Kč	Obec, MAS
<i>V rámci této aktivity dojde k nákupu mobilního vybavení pro podporu pořádání kulturních akcí (například mobilního podia, venkovního posezení).</i>					

Opatření 2.5: Služby občanům

Název aktivity	Priorita	Termíny	Odpovědnost	Náklady	Zdroje financování
2.5.1 Obnova úředních desek	střední	2024 Tršice 2025+ místní části	Obec	1,5 mil. Kč	Obec, MAS
<p>Cílem této aktivity je instalace elektronických úředních desek, nejprve v Tršicích a poté v dalších místních částech. Díky realizaci této aktivity dojde ke zkvalitnění komunikace mezi představiteli obce a jejími občany a rovněž ke snížení administrativní náročnosti a nákladů, které jsou spojeny s údržbou papírových úředních desek.</p>					
2.5.2 Přesun obecního úřadu	střední	2023-2027	Obec	30 mil. Kč	Obec, OL, kraj, MMR, IROP
<p>V současné době se obecní úřad nachází v areálu zámku Tršice. Aktuální poloha úřadu je však z hlediska dostupnosti či bezbariérovosti nevyhovující. Přesun stávajícího obecního úřadu z areálu zámku Tršice do budovy bývalého JZD tak zlepší celkovou dostupnost. Součástí aktivity jsou rovněž stavební úpravy budovy nového obecního úřadu.</p>					

Cíl 3 – Rozvoj kulturního, společenského a sportovního života v obci*Opatření 3.1: Volnočasové aktivity*

Název aktivity	Priorita	Termíny	Odpovědnost	Náklady	Zdroje financování
3.1.1 Modernizace a budování nových dětských hřišť	střední	2023	Obec	1 mil. Kč	Obec, MMR, OPŽP
V rámci této aktivity dojde k modernizaci a vybudování dětských hřišť v Tršicích a všech místních částech. Součástí bude také zřízení pergol a zvýšení bezpečnosti stávajících dětských hřišť prostřednictvím instalace bezpečnostních prvků (například oplocení).					
3.1.2 Podpora setkávání maminek s dětmi	nízká	2023-2027	Obec	20 000 Kč	Obec
Cílem této aktivity je podpořit setkávání maminek s dětmi v obci Tršice a zajistit organizaci skupinových cvičení pro děti. Pro realizaci této aktivity by mohlo být využito místní fitness centrum.					

Opatření 3.2: Sportovní aktivity

Název aktivity	Priorita	Termíny	Odpovědnost	Náklady	Zdroje financování
3.2.1 Podpora činností místních sportovních oddílů	střední	2023-2027	Obec	700 000 – 1 mil. Kč	Obec
<i>Předmětem této aktivity je zajištění přímé neinvestiční dotace na podporu běžné činnosti sportovních oddílů v obci Tršice.</i>					
3.2.2 Vyšší využití prostor fitness centra	nízká	2023-2027	Obec	-	Obec
<i>Fitness centrum nacházející se na území obce Tršice není v současné době plně využíváno. V rámci této aktivity bude podpořeno větší využití prostor fitness centra prostřednictvím podpory otevíracích hodin či rozšíření nabídky skupinových lekcí.</i>					
3.2.3 Venkovní sportoviště pro starší děti a dospělé	nízká	2023-2027	Obec	4 mil. Kč	Obec
<i>Venkovní sportoviště pro starší děti a dospělé na území obce zcela chybí. Cílem této aktivity je zřízení venkovního sportoviště sloužícího pro tuto věkovou kategorii obyvatel (například workoutové hřiště).</i>					
3.2.4 Podpora pořádání sportovních událostí v obci	střední	2023-2027	Obec	100 000 Kč	Obec
<i>V rámci této aktivity dojde k podpoře pořádání sportovních událostí v Tršicích a zajištění většího využití multifunkčního hřiště, které se na území obce nachází (např. pořádáním sportovních soutěží i pro děti z okolních obcí).</i>					
3.2.5 Prostory pro trénování hasičů v Přestavlkách	střední	2023-2024	Obec	1,5 mil. Kč	Obec, OL, kraj, MMR, MŠMT
<i>Cílem této aktivity je zajištění prostor pro trénování hasičů v Přestavlkách.</i>					

Cíl 4 – Rozvoj cestovního ruchu**Opatření 4.1: Sakrální a kulturní památky**

Název aktivity	Priorita	Termíny	Odpovědnost	Náklady	Zdroje financování
4.1.1 Podpora opravy kostela	střední	2023-2027	Obec	500 000 Kč	Obec, OL. kraj, Arcibiskupství olomoucké
Kostel Narození Panny Marie v Tršicích je hlavní dominantou obce a udává její celkový vzhled. V současné době je však ve špatném stavebně-technickém stavu, což potvrzují také výsledky dotazníkového šetření mezi obyvateli Tršic. Předmětem této aktivity je zajištění podpory na opravu kostela Narození Panny Marie v Tršicích.					
4.1.2 Pokračování v obnově sakrálních staveb v majetku obce	střední	2023-2027	Obec	1,5 mil. Kč	Obec, MZe
Součástí této aktivity je pokračování v postupné rekonstrukci drobných sakrálních staveb v majetku obce (kapličky, kříže atd.).					
4.1.3 Oprava zámku Tršice	střední	2023+	Obec	30-40 mil. Kč	Obec, IROP, MK
Zámek Tršice je jednou z dominant obce a v současné době se zde nachází obecní úřad, místní muzeum a knihovna. Budova zámku je však ve špatném technickém stavu. Cílem této aktivity je provedení rekonstrukce zámku Tršice (fasáda, elektroinstalace atd.).					
4.1.4 Rozšíření Tršického muzea	nízká	2023	Obec	50 000 Kč	Obec
Tršické muzeum se v současnosti nachází v prostorách místního zámku a je přístupné během kulturních událostí nebo na vyžádání. Aktuální kapacita muzea je však vzhledem k množství exponátů nedostačující. Předmětem této aktivity je rozšíření prostor muzea v Tršicích a zajištění jeho propagace.					

Opatření 4.2: Cykloturistika

Název aktivity	Priorita	Termíny	Odpovědnost	Náklady	Zdroje financování
4.2.1 Rozvoj cyklostezek	střední	2023+	Obec	20-30 mil. Kč	Obec
<p>Na území obce se nachází značné množství cyklostezek, které však převážně vedou po místních komunikacích, které jsou ve špatném technickém stavu. Bezpečnost samotných cyklistů pak ohrožuje stav komunikace SSOK. Cyklostezky vedoucí mimo tyto komunikace se však na území obce téměř nenachází. Výsledky dotazníkového šetření potvrzují, že místním obyvatelům zmíněné cyklostezky schází. Cílem této aktivity je zajištění podpory rozvoje cyklostezek a jejich výstavby na území Tršic.</p>					
4.2.2 Stanice první cyklopomoci	nízká	2023-2027	Obec	50 000 Kč	Obec
<p>Předmětem aktivity je instalace stanice první cyklopomoci na cyklostezce vedoucí z Tršic do obce Doloplazy. Jedná se o volně dostupný přístřešek s pevně uchyceným setem nářadí pro nejnnutnější opravy a seřízení kol a panelem s praktickými informacemi týkajícími se cykloturistiky v nejbližším okolí obce/ místních částí.</p>					

Cíl 5 – Ochrana životního prostředí, udržitelný rozvoj obce*Opatření 5.1: Odpadové hospodářství*

Název aktivity	Priorita	Termíny	Odpovědnost	Náklady	Zdroje financování
5.1.1 Výstavba sběrného dvora	vysoká	2025	Obec	5 mil. Kč	Obec, MZe, OPŽP
V současné době se na území obce žádný sběrný dvůr nenachází. Obyvatelé Tršic využívají sběrný dvůr v obci Přešlavice. Cílem této aktivity je zřízení sběrného dvora na území obce.					
5.1.2 Navýšení množství tříděného odpadu	vysoká	2023-2027	Obec	-	Obec, MZe, OPŽP
Cílem této aktivity je podpora zvýšení podílu produkce tříděného odpadu, a to například formou zavedení pytlového sběru nebo door to door systému. Řešením může být také zvýšení současné kapacity sběrných hnízd, která je nedostačující, což potvrzují také výsledky dotazníkového šetření.					

Opatření 5.2: Péče o životní prostředí

Název aktivity	Priorita	Termíny	Odpovědnost	Náklady	Zdroje financování
5.2.1 Soubor opatření proti půdní erozi	střední	2023-2027	Obec	500 000 Kč	Obec
Cílem této aktivity je realizace opatření vedoucí ke stabilizaci ekosystémů a zamezení půdní erozi, například prostřednictvím výsadby zeleně u polních cest.					
5.2.2 Výsadba zeleně v extravilánu obce	nízká	2023-2027	Obec	500 000 Kč	Obec
Předmětem aktivity je výsadba zeleně v extravilánu obce a obnova přirozených lokálních biotopů (u křižovatek polních cest apod.).					
5.2.3 Oprava vodní nádrže Vacanovice	střední	2024-2025	Obec	2,5 mil. Kč	Obec, SFŽP
V rámci této aktivity dojde k rekonstrukci vodní nádrže, která se nachází v místní části Vacanovice.					
5.2.4 Oprava vodní nádrže Zákřov	střední	2026-2027	Obec	6 mil. Kč	Obec
Cílem této aktivity je provedení rekonstrukce vodní nádrže nacházející se v místní části Zákřov.					

5 SEZNAM OBRÁZKŮ A TABULEK

Obr. 1: Poloha a katastrální území obce Tršice	4
Obr. 2: Vývoj počtu obyvatel v obci Tršice od roku 1869 do roku 2021	6
Obr. 3: Vývoj počtu obyvatel v Tršicích, SO ORP Olomouc a v Olomouckém kraji v letech 2006 až 2021	7
Obr. 4: Pohyb obyvatelstva v obci Tršice mezi lety 2002 až 2021	8
Obr. 5: Věková pyramida obyvatel v obci Tršice k 31. 12. 2021	9
Obr. 6: Vývoj indexu stáří v Tršicích, SO ORP Olomouc a v Olomouckém kraji od roku 2015 do roku 2021 ke dni 31. 12.	10
Obr. 7: Vzdělanostní struktura obyvatel v Tršicích, SO ORP Olomouc a Olomouckém kraji.....	11
Obr. 8: Index podnikatelské aktivity v obci Tršice a v sousedních obcích	13
Obr. 9: Vývoj podílu nezaměstnaných osob v obci Tršice, SO ORP Olomouc a Olomouckém kraji v letech 2015-2021 k datu 30.6.	14
Obr. 10: Vývoj dosažitelných uchazečů o práci a volných pracovních míst v obci Tršice v letech 2015-2022 vždy k datu 30.6.	15
Obr. 11: Krajinný pokryv území obce Tršice	18
Obr. 12: Zámek Tršice	20
Obr. 13: Kostel Narození Panny Marie Tršice	20
Obr. 14: Hotel Horse Riding, jezdecký areál Hostinův Důl Tršice	21
Obr. 15: Základní škola Tršice, budova 2. stupně	27
Obr. 16: Budova mateřské školy Tršice.....	28
Obr. 17: Multifunkční hřiště v Tršicích	30
Obr. 18: Dětské hřiště v místní části Tršice.....	30
Obr. 19: Restaurace Na Radnici a obchod s potravinami v místní části Tršice	31
Obr. 20: Zámecký rybník Tršice	34
Tab. 1: Vyjždějíci do zaměstnání a do škol z obce Tršice k 26. 3. 2011	16
Tab. 2: Využití půdy (ha) v obci Tršice k 31. 12. 2021	17
Tab. 3: Silniční doprava do vybraných sídel.....	25
Tab. 4: Autobusové spoje z Tršic do vybraných sídel.....	26
Tab. 5: Přehled příjmů a výdajů obce Tršice	33

- Fotografie byly pořízeny firmou ENVIPARTNER, s. r. o. Pokud je fotografie převzatá, je u ní uveden zdroj.
- Mapové výstupy, které jsou součástí tohoto díla, byly vytvořeny firmou ENVIPARTNER, s. r. o. za pomoci podkladů ČÚZK – Základní mapa České republiky (ZM) 10, 25, 50, 100 a 200, 2021. <<http://geoportal.cuzk.cz/geoprohlizec/>>. Zdroj mapových dat je uveden u každé mapy zvlášť.

PŘÍLOHY

VÝSLEDKY DOTAZNÍKOVÉHO PRŮZKUMU K PROGRAMU ROZVOJE OBCE TRŠICE 2023-2027

Únor 2023

ÚVOD

Dotazníkové šetření probíhalo v obci Tršice **v průběhu února roku 2023** za účelem **zjištění názorů občanů** při přípravě **Programu rozvoje obce Tršice 2023–2027**.

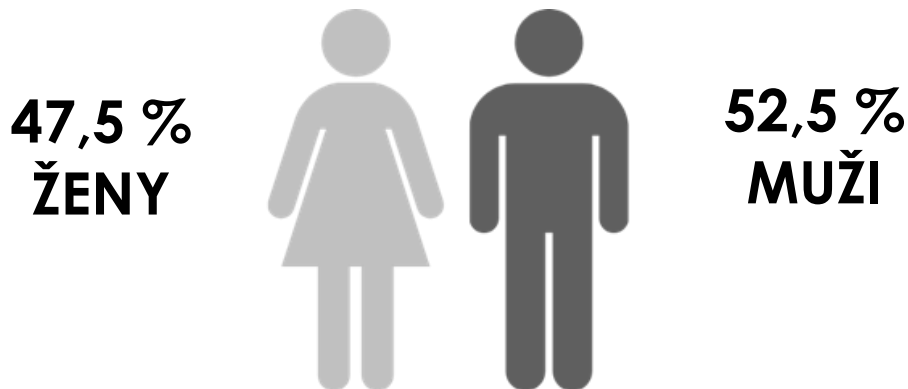
Program rozvoje obce je střednědobým dokumentem, který má nastítnit hlavní směry rozvoje a investic.

Při tvorbě a plánování strategických a koncepčních dokumentů je důležité zapojit obyvatele a sladit představy o budoucím rozvoji těchto oblastí. **Zapojení občanů zkvalitní proces plánování** a zajistí účelnější využití prostředků při řízení obce a plánování jejího rozvoje.

Dotazníkové šetření probíhalo v únoru roku 2023, od 19. 2. do 26. 2. 2023 (**celkem 8 dní**). Dotazníky v elektronické podobě byly dostupné na **webových stránkách a sociálních sítích obce**.

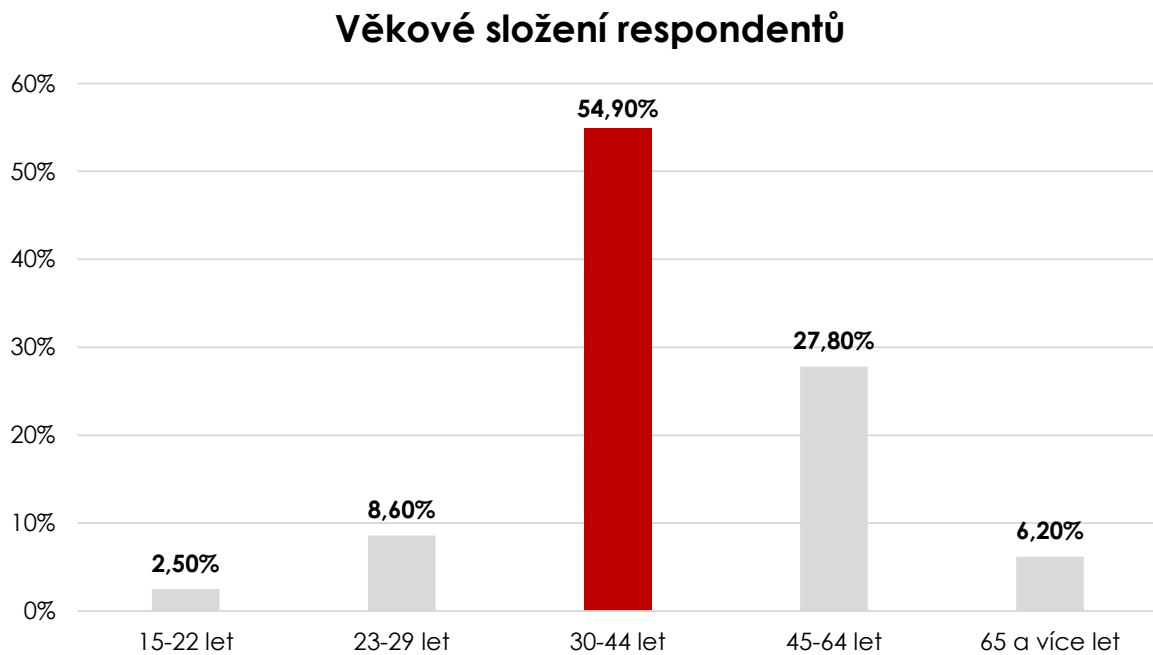
Vyplněno bylo celkem 183 dotazníků. Celková návratnost dotazníků tedy byla **12,7 %** (počet osob v obci oprávněných k vyplnění dotazníku ve věku 15 let a více činí 1 439). Vyplňováním dotazníku respondenti nejčastěji strávili **5-10 minut (32 %)**, nebo **10-30 minut (37 %)**.

Dotazníkového šetření se zúčastnilo **85 žen** a **94 mužů**.



Obr. 1: Pohlaví respondentů

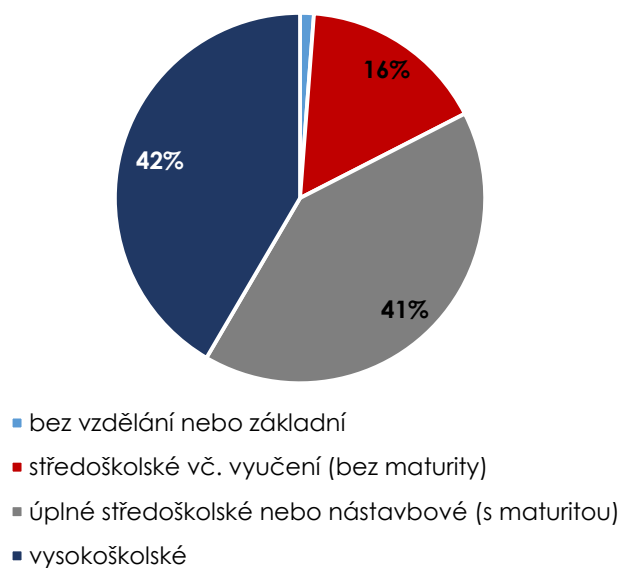
Z hlediska věkového složení respondentů byla nejvíce zastoupena **věková skupina 30 až 44 let (55 %)**. Nejmenší zastoupení měli respondenti ve věku 15-22 let (2,5 %).



Obr. 2: Věk respondentů

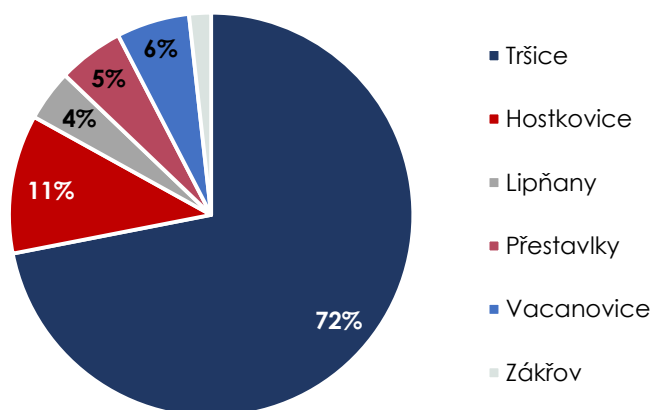
Vzdělanostní struktura respondentů

Dotazování se nejčastěji účastnili obyvatelé s **úplným středoškolským vzděláním ukončeným maturitou (41%)**, popř. **vysokoškolsky vzdělaní obyvatelé (41,6 %)**.



Obr. 3: Vzdělanostní struktura respondentů

Respondenti dle místních částí



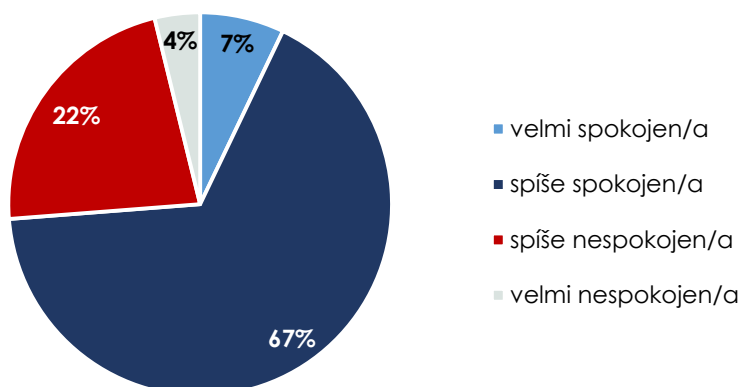
Dotazníkového průzkumu se zúčastnili nejčastěji **obyvatelé Tršic (72%)**, z místních částí **dominovaly Hostkovice s 11 %**.

Obr. 4: Bydliště respondentů

Většina respondentů označila, že je s životem v obci **velmi spokojena (7,1 %)** či **spíše spokojena (66,7 %)**.

Otázku zodpověděli **všichni respondenti**. **Občané mohli zvolit pouze 1 odpověď**.

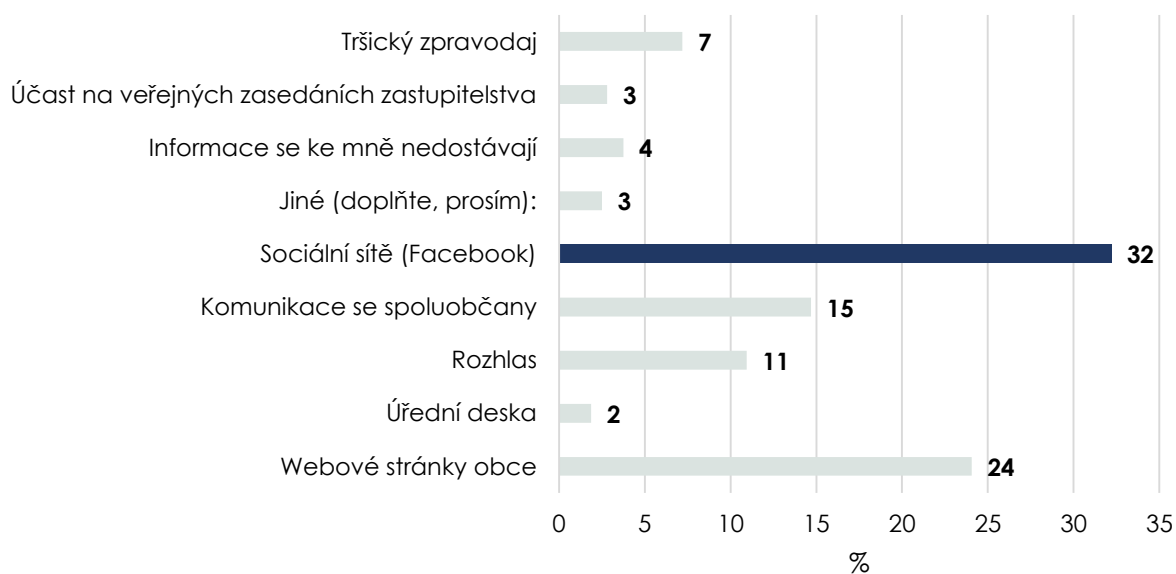
Řekl/a byste, že jste s životem v obci celkově:



Obr. 5: Spokojenost s životem v obci

Aktuální informace o dění v obci se k občanům nejčastěji dostávají prostřednictvím **sociálních sítí (obecní Facebook) – 32 %**, druhou nejčastější odpovědí byla možnost **webové stránky obce (24 %)**. V možnosti **Jiné** občané doplňovali **mobilní rozhlas**. Otázku zodpověděli **všichni respondenti**. Občané mohli zvolit **maximálně 3 možnosti**.

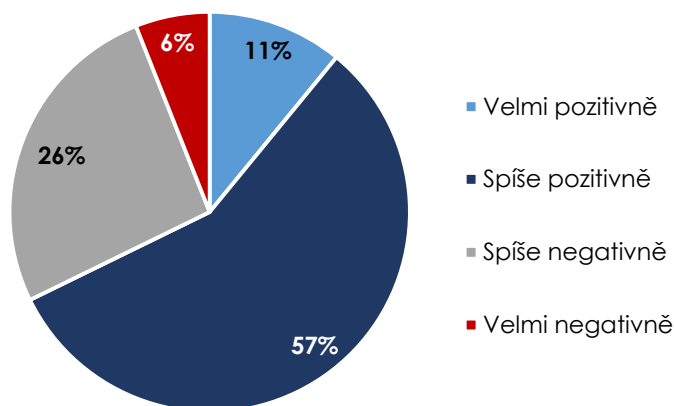
Jakým způsobem nejčastěji získáváte informace o dění v obci?



Obr. 6: Zdroj informací o dění v obci

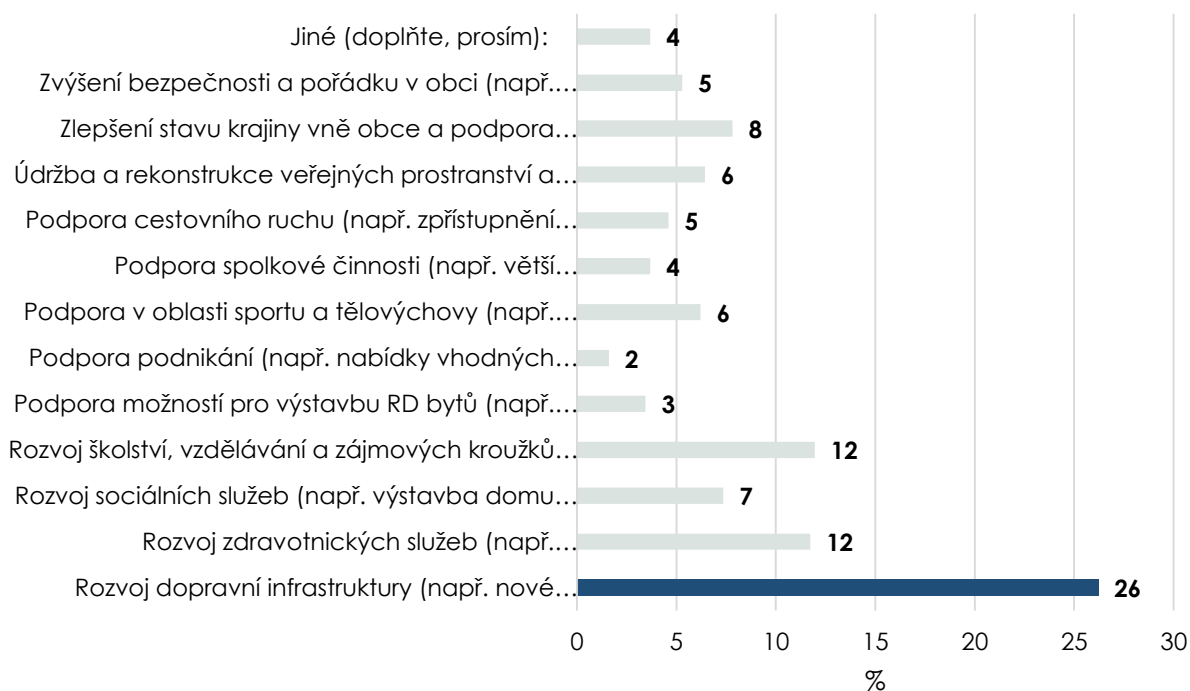
Komunikaci obecního úřadu s občany hodnotí většina respondentů dotazníku **spíše pozitivně (57 %)**. Otázku zodpověděli **všichni respondenti**. Občané mohli zvolit **pouze 1 odpověď**.

Jak hodnotíte komunikaci obecního úřadu s občany?



Obr. 7: Komunikace OÚ s občany

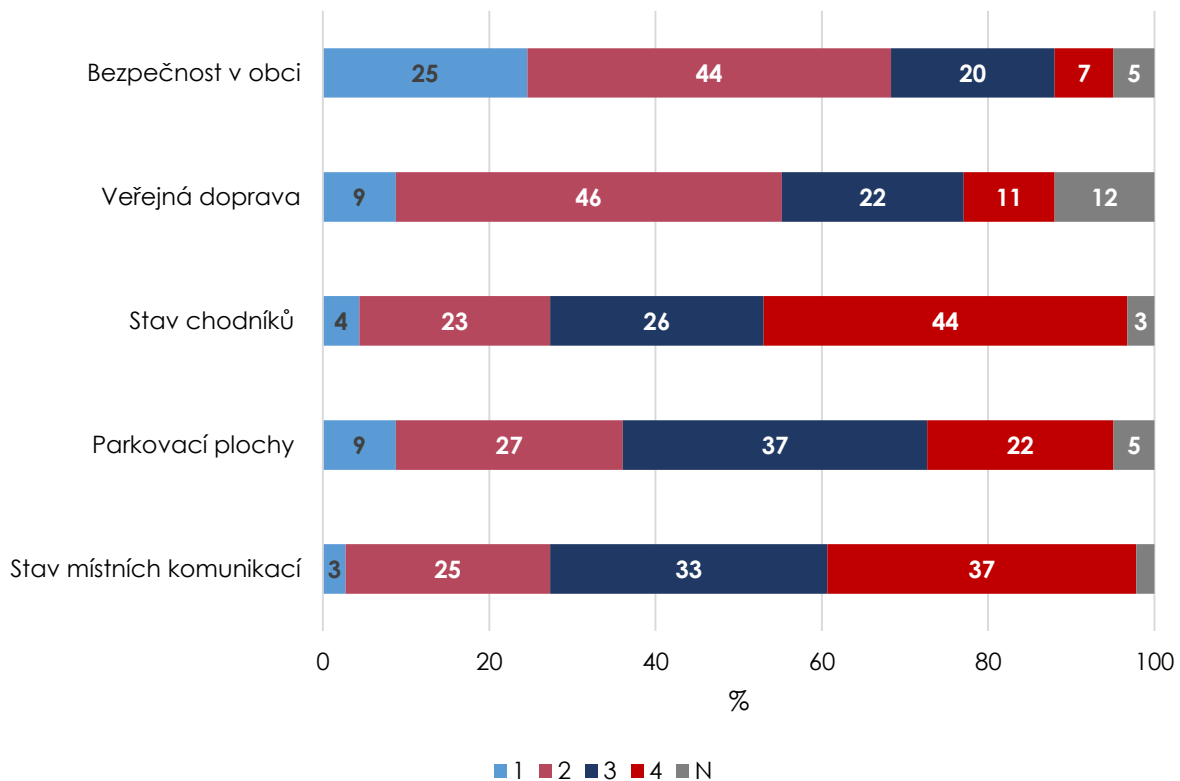
Do kterých oblastí by měla obec v budoucnosti směřovat své finanční prostředky?



Obr. 8: Investiční priority obce

Dle občanů by měla obec směřovat své finanční prostředky zejména do rozvoje dopravní infrastruktury, tzn. výstavby nových chodníků, silnic, parkovacích stání atd. Otázku zodpověděli **všichni respondenti**. Občané mohli zvolit **maximálně 3 možnosti**.

Jak hodnotíte oblast dopravy a bezpečnosti v obci?



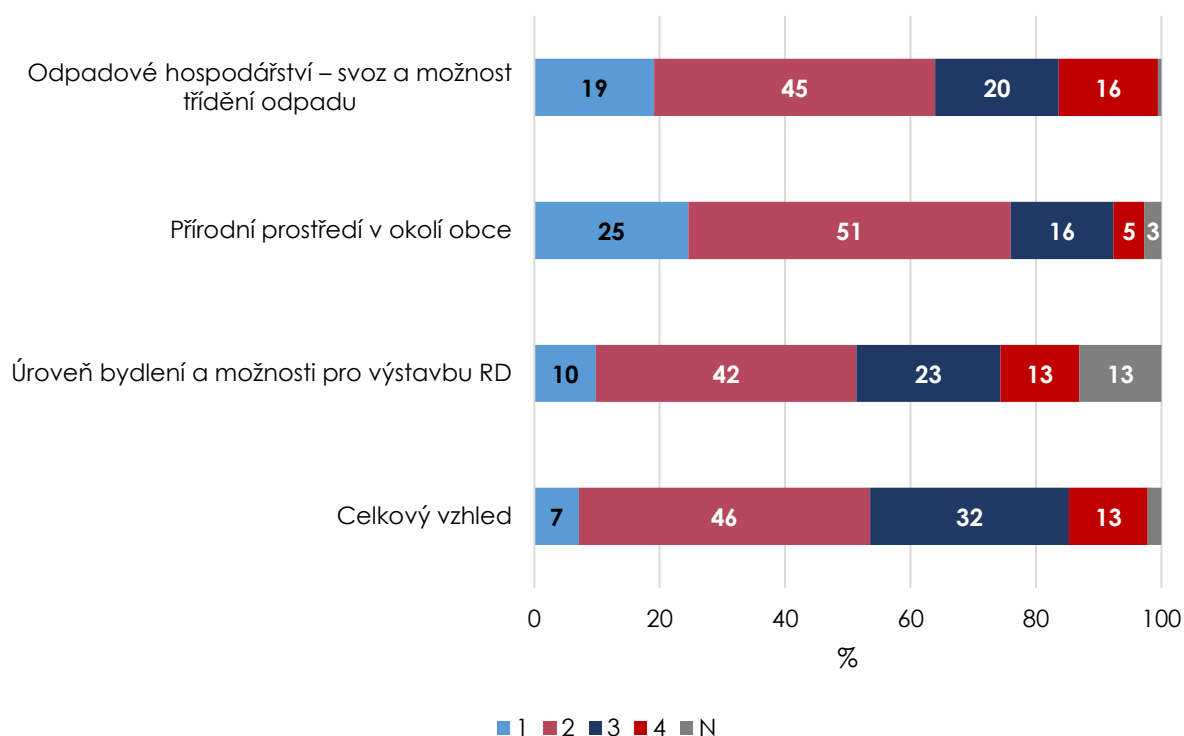
Obr. 9: Hodnocení oblasti dopravy a bezpečnosti v obci

V oblasti dopravy a bezpečnosti v obci byl **negativně** oznámkován zejména **stav chodníků a místních komunikací**. **Kladně** byla naopak hodnocena **celková bezpečnost v obci**. Respondenti známkovali dané oblasti čísly 1=velmi dobře, 2=spíše dobře, 3=spíše špatně, 4=velmi špatně, N=nemohu posoudit. Otázku zodpověděli **všichni respondenti**.

Hodnocení oblasti dopravy a bezpečnosti v obci bylo doplněno možností **textového komentáře**, kde se opakovaly zejména tyto odpovědi:

- ➔ Chybějící chodník v Hostkovicích.
- ➔ Nebezpečný úsek v obci je oblast křižovatky u kostela a ZŠ – chybí přechod pro chodce u školy.
- ➔ Nedostatek parkovacích míst v centru obce.
- ➔ Chybějící chodníky v místních částech.

Jak hodnotíte vzhled obce?



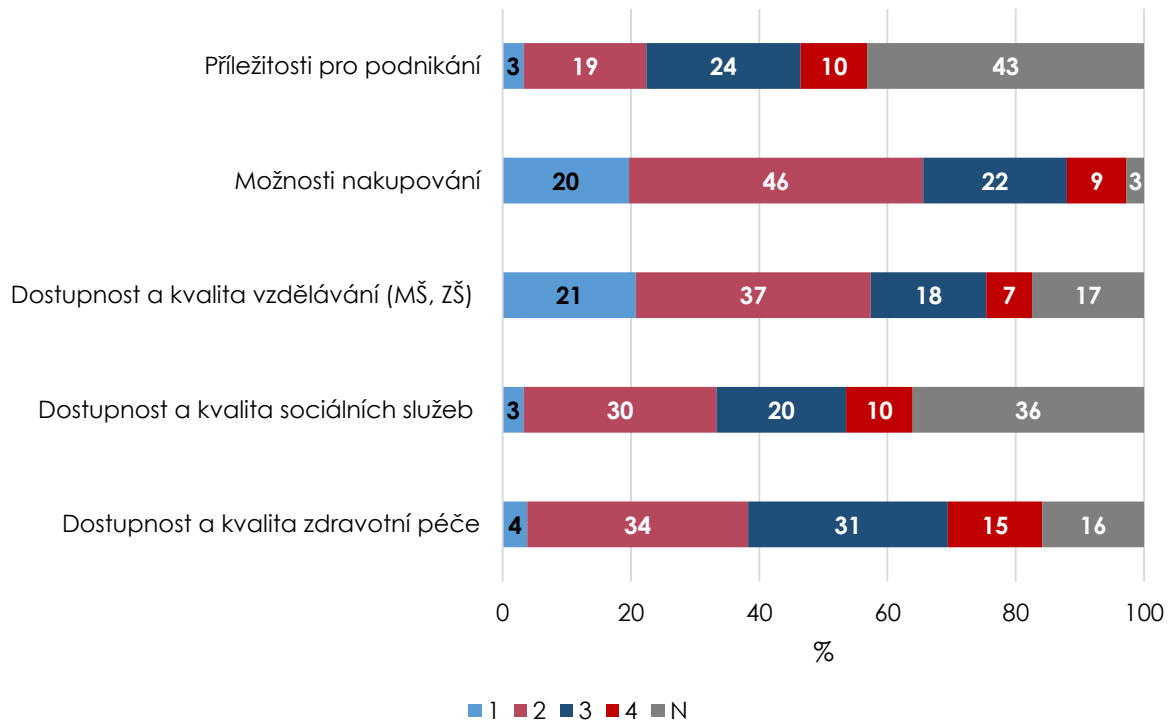
Obr. 10: Hodnocení vzhledu obce

Oblast **vzhledu obce** byla **hodnocena převážně kladně**. Nejlepší hodnocení získala kategorie **Přírodní prostředí v okolí obce**. Respondenti známkovali dané oblasti čísly 1=velmi dobře, 2=spíše dobře, 3=spíše špatně, 4=velmi špatně, N=nemohu posoudit. Otázku zodpověděli **všichni respondenti**.

Hodnocení oblasti vzhledu obce bylo doplněno možností **textového komentáře**, kde se opakovaly zejména tyto odpovědi:

- ➔ Nutná oprava kostela.
- ➔ Doplnění sběrných nádob na odpady na sběrných hnízdech a častější svoz odpadů.
- ➔ Chátrající sušárna v Chaloupkách.
- ➔ Výsadba a údržba zeleně

Jak hodnotíte oblast služeb v obci?



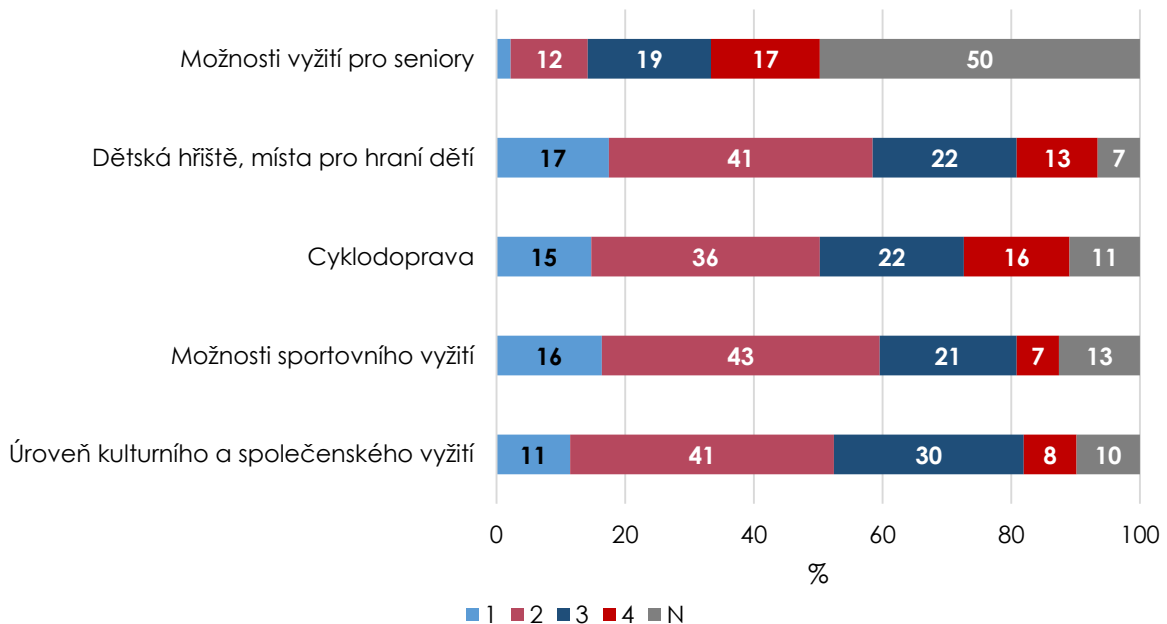
Obr. 11: Hodnocení služeb v obci

V oblasti dostupnosti služeb byla spíše **negativně** oznámkována **dostupnost a kvalita zdravotní péče** v obci. **Kladně** byly naopak hodnoceny **možnosti nakupování a dostupnost a kvalita vzdělávání (MŠ, ZŠ)**. Respondenti známkovali dané oblasti čísly 1=velmi dobře, 2=spíše dobře, 3=spíše špatně, 4=velmi špatně, N=nemohu posoudit. Otázku zodpověděli **všichni respondenti**.

Hodnocení služeb v obci bylo doplněno možnostmi **textového komentáře**, kde se opakovaly zejména tyto odpovědi:

- Chybí stomatolog.
- V obci není dostupná lékárna.
- Potřeba zajistit nového praktického lékaře pro dospělé (stávající půjde brzy do důchodu).
- Malá kapacita MŠ.
- Chybí dům pro seniory.

Jak hodnotíte oblast volnočasových aktivit v obci?



Obr. 12: Hodnocení možností volnočasového vyžití v obci

Oblast **volnočasových aktivit, dostupných v obci** byla **hodnocena převážně kladně**. Nejlepší hodnocení získaly kategorie **dětská hřiště** a **možnosti sportovního vyžití**. Respondenti známkovali dané oblasti čísly 1=velmi dobře, 2=spíše dobře, 3=spíše špatně, 4=velmi špatně, N=nemohu posoudit. Otázku zodpověděli **všichni respondenti**.

Hodnocení oblasti vzhledu obce bylo doplněno možnostmi **textového komentáře**, kde se opakovaly zejména tyto odpovědi:

- Chybí hřiště pro větší děti, workoutové hřiště.
- Organizovat více skupinových cvičení.
- Výstavba cyklostezek.
- Nová dětská hřiště.

V otevřené odpovědi mohli respondenti dotazníku vyjádřit, **co považují za největší přednosti obce**. Nejčastější odpovědi jsou zobrazeny na obr. 13.



Obr. 13: Co považujete za největší přednosti obce

Připomínky, náměty a názory k budoucímu rozvoji obce:

(výběr z odpovědí)

- ➔ Pokud se plánuje stavba nových domů, snad obec zajistí místa ve školce a škole pro ratolesti přichozích rodin.
- ➔ Pro budoucí rozvoj obce je důležité vedení obce. Aby mělo snahu něco zlepšovat. A takové vedení myslím máme, tak budem doufat, že se jim povede realizovat co nejvíce projektů.
- ➔ Podpora a zachování venkovského stylu života - zahrádkářství, chovatelství (samozásobitelnost občanů).
- ➔ Více komunikovat s občany. Více informací o dění v obci.
- ➔ Opravdu nejvíce jsou potřeba opravit (ne jen zalepit) silnice. Cyklostezka by byla hodně fajn. V Hostkovicích chybí úplně sál / místnost kde by se místní lidé (s dětmi) mohli scházet. Musíme dojíždět do vedlejších vesnic / místních částí. Není kde udělat karneval či Mikuláše pro děti
- ➔ Investice do infrastruktury obce, obecních budov, změna územního plánu - nové stavební, komerční parcely, zahrady. Zlepšit komunikaci obce ve všech směrech.
- ➔ Oceňuji, že děláte dotazník a ptáte se občanů na jejich názor, jen tak dál!!!